



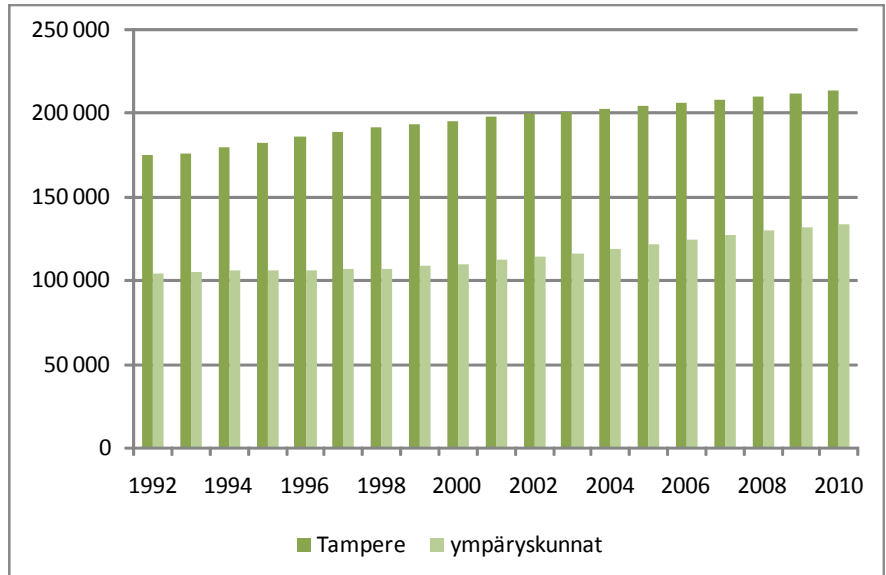
LIIKENTEEN KEHITYS TAMPEREELLA VUONNA 2010

Liikennemääräraportti 15.8.2011

TAMPEREEN KAUPUNKI • KAUPUNKIYMPÄRISTÖN KEHITTÄMINEN

Liikenteen kehitys Tampereella

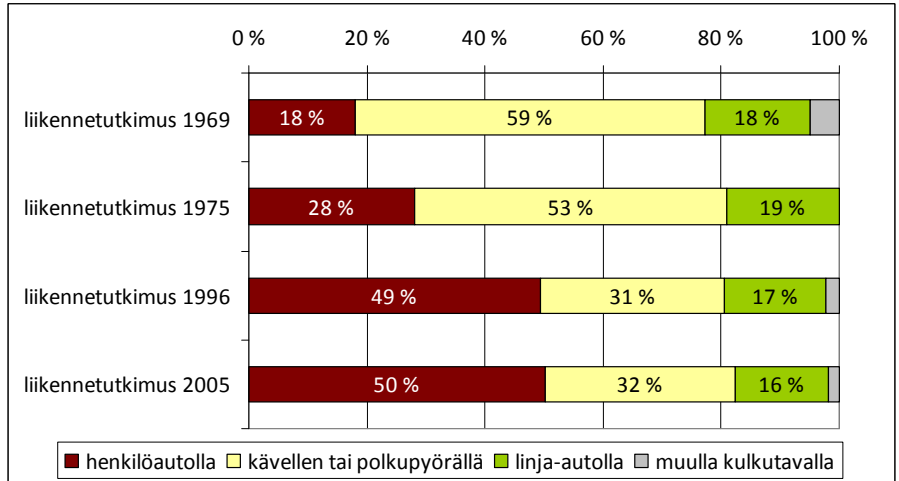
Tampereen seudulla liikennemäärät ovat viime vuosikymmenten aikana kasvaneet seudun kasvun, autoistumisen ja työssäkäyntialueen laajenemisen myötä. Kuvassa 1 on esitetty seudun asukasmäärän kasvu vuosina 1992–2010. Väestön määrä on tällä tarkastelujaksolla kasvanut Tampereella 22 % ja Tampereen seudun ympäryskunnissa (Kangasala, Lempäälä, Nokia, Pirkkala, Vesilahti ja Ylöjärvi) 28 %. Seudulla asui vuoden 2010 lopussa noin 347 000 asukasta.



Tampereen kaupungin väkiluku kasvoi 1990-luvulla 1,0–1,8 % vuodessa ja 2000-luvulla 0,6–1,2 % vuodessa. Ympäryskuntien asukasmäärä kasvoi 2000-luvulla suhteellisesti enemmän kuin Tampereen, 1,4–2,5 % vuodessa.

Kuva 1. Asukasmäärän kehitys Tampereella ja ympäryskunnissa (Tilastokeskus, Altika)

Tampereen seudun asukkaiden liikkumistarvetta on seurattu 10–15 vuoden välein tehtävillä liikennetutkimuksilla. Viimeisin liikennetutkimus on Tampereen seudulla tehty talvella 2004–2005. Kuvassa 2 on esitetty kulkutapajakauman kehitys Tampereella viime vuosikymmeninä toteutetuissa liikennetutkimuksissa. Noin puolet tamperelaisten matkoista tehtiin vuonna 2005 henkilöautolla. Jalankulun ja pyöräilyn osuus matkoista oli noin kolmannes ja joukkoliikenteen osuus 16 %. Viime vuosikymmenten aikana henkilöauton osuus matkoista on yli kaksinkertaistunut ja jalankulun ja pyöräilyn puolittunut.

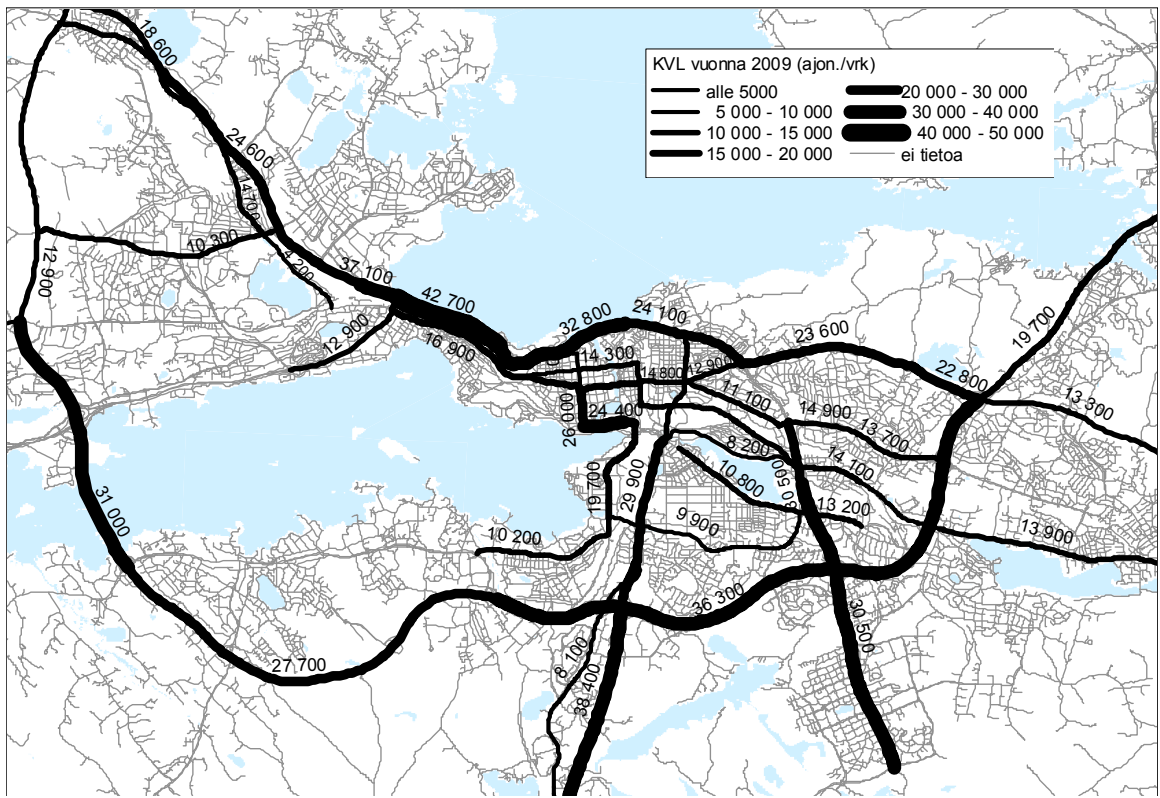


Kuva 2. Kulkutapajakauma Tampereella eri vuosikymmeninä tehdyissä liikennetutkimuksissa (TASE 2025)

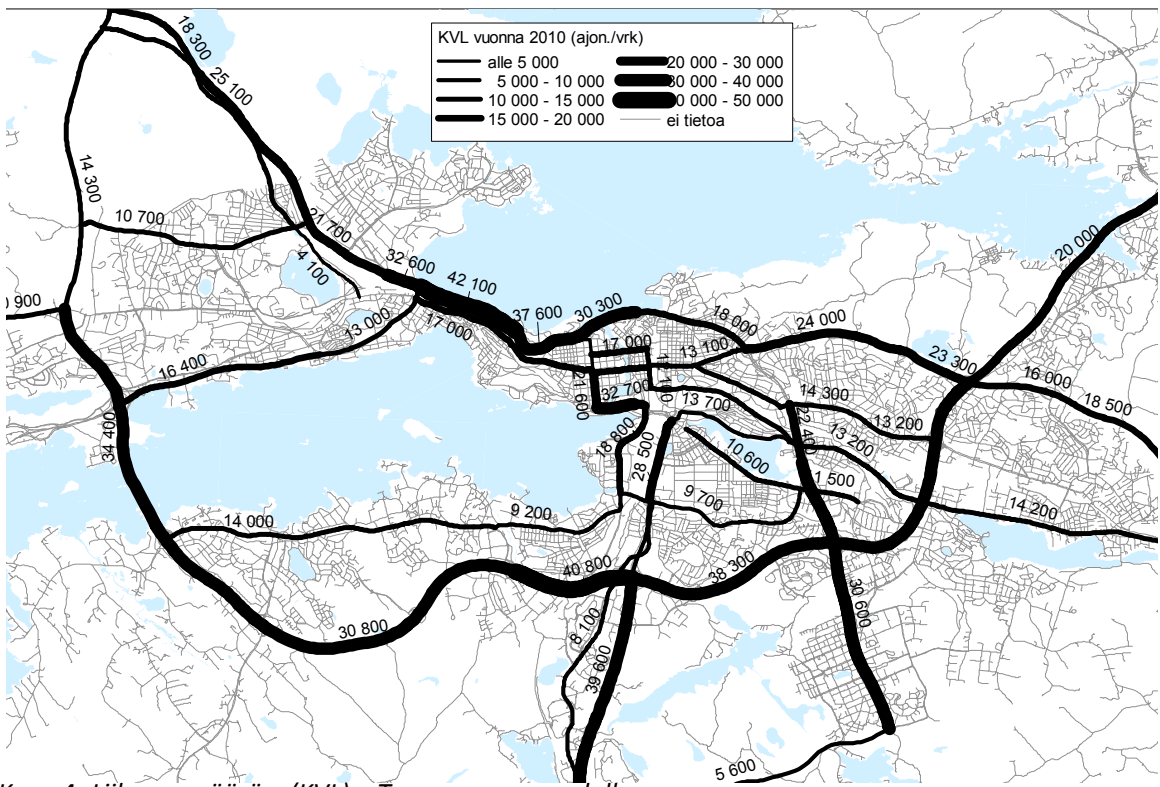
Liikennemäärä päätie- ja pääkatuverkolla

Tampereella liikennemääriä seurataan liikennevaloliittymissä olevien ilmaisimien sekä liikenteen automaattisten mittauspisteiden avulla. Liikennemäärien seuranta-pisteitä on yhteensä yli 70.

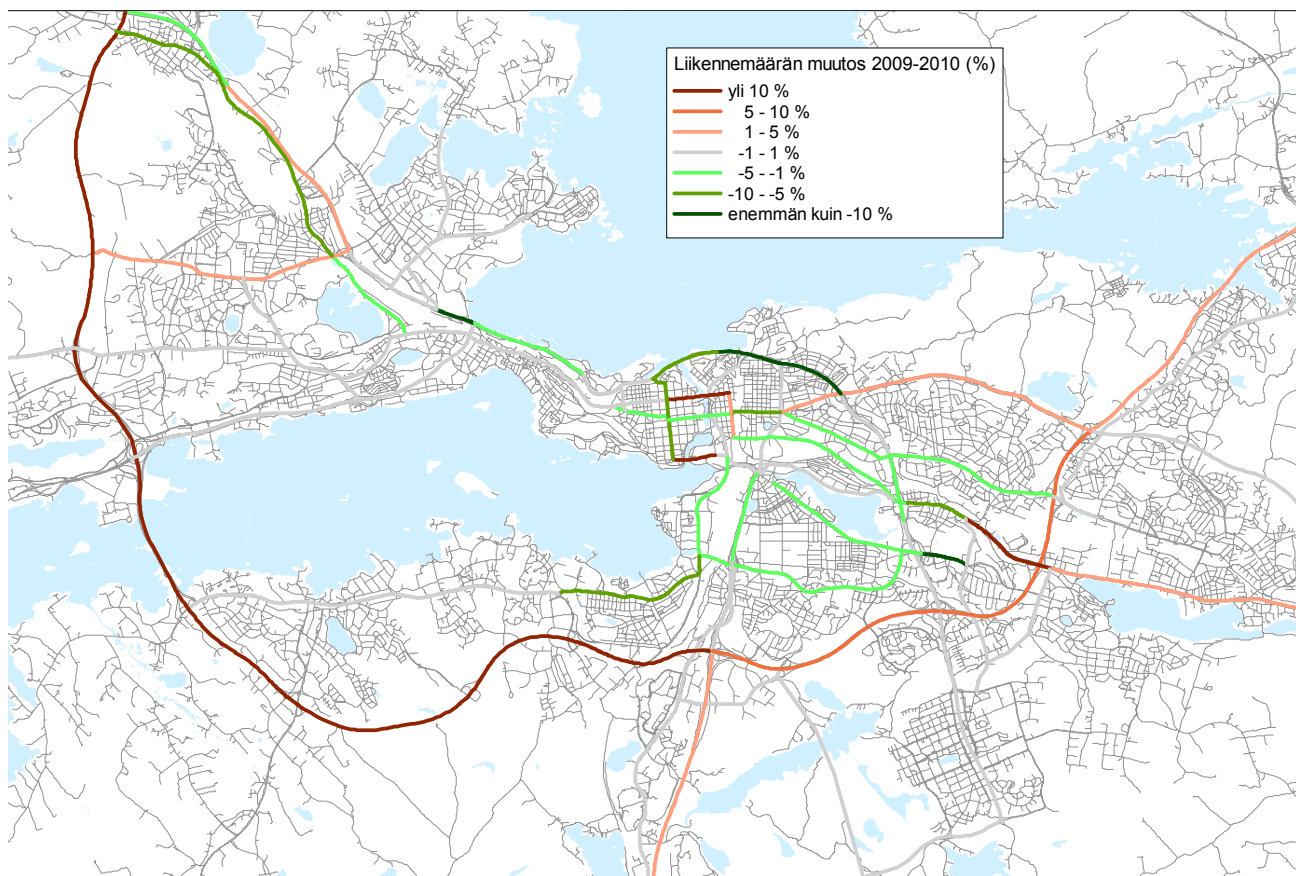
Kuvassa 3 on esitetty keskimääräinen vuorokausiliikenne Tampereen seudun päätie- ja pääkatuverkolla vuonna 2008 ja kuvassa 4 vuonna 2009. Kuvassa 5 on esitetty päätieverkolla tapahtuneet liikennemäärien muutokset. Tampereen läntinen kehätie avattiin liikenteelle vuoden 2008 lokakuussa. Suurin liikennemäärien kasvu onkin havaittavissa kehätiellä ja vastaavasti Paasikiventiellä liikennemäärä on vähentynyt.



Kuva 3. Liikennemäärä (KVL) Tampereen seudulla vuonna 2009.



Kuva 4. Liikennemäärä (KVL) Tampereen seudulla vuonna 2010.

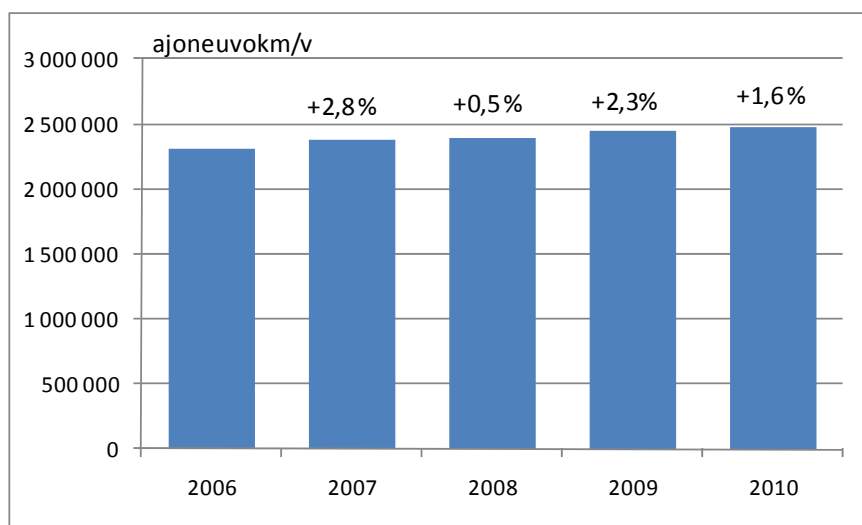


Kuva 5. Liikennemäärien muutos (%) Tampereen seudulla vuosina 2009–2010.

Liikenne on vuosina 2009–2010 vähentynyt Kekkosen tien ja Paasikiventien lisäksi Hämeenpuistossa, Sammonkadulla sekä Nekalantiellä. Läntisen kehätien lisäksi liikenne on kasvanut itäisellä kehätiellä, Teiskontiellä, Kangasalantiellä, Ratinan sillalla ja Satakunnan sillalla.

Liikennesuoritteiden kehitys

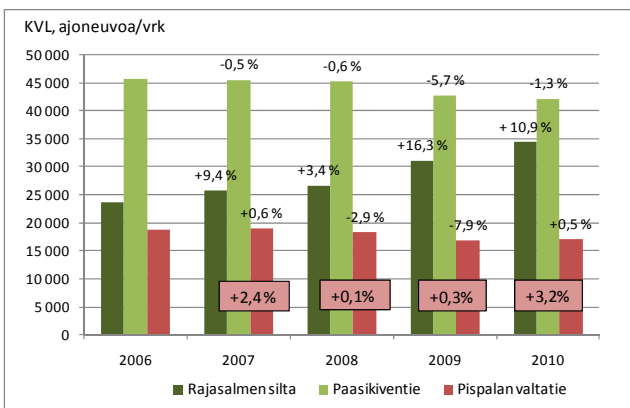
Liikennemäärän kehitystä koko katuverkolla kuvaa liikennesuorite, eli päätie- ja pääkatuverkon yhteenlaskettu ajoneuvokilometriä määrä. Kuvassa 6 on esitetty kuvissa 3–5 kuvatun tie- ja katuverkon yhteenlaskettu liikennesuorite keskimääräisen vuorokauden aikana vuosina 2006–2010. Kokonaisliikennesuorite kasvoi vuonna 2010 noin 2 % edelliseen vuoteen verrattuna.



Kuva 6. Päätie- ja pääkatuverkon ajoneuvokilometriä määrä vuosina 2006–2010.

Pispalan kannaksen ja Rajasalmen sillan liikennemäärät

Pispalan kannaksen ja Rajasalmen sillan ylittävän liikenteen määrä on kasvanut viime vuosien aikana selvästi. Liikennemäärä on Pispalan kannaksella edelleen hieman vähentynyt läntisen kehätien avaamisen vaikutuksesta. Kuvassa 7 on esitetty Pispalan kannaksen ja Rajasalmen sillan liikennemäärien kehitys vuosina 2006–2010. Paasikiventiellä liikennemäärä väheni 1,3 % ja Pispalan valtatiellä kasvoi 0,5 % edelliseen vuoteen verrattuna. Rajasalmen sillalla liikennemäärä kasvoi puolestaan noin 11 %.

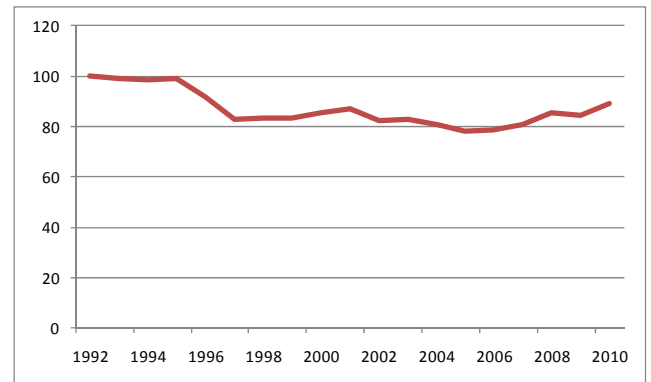


Kuva 7. Pispalan kannaksen ja Rajasalmen liikennemäärä vuosina 2006–2010. Prosenttiluvut kuvaavat muutosta edellisvuoteen.

Joukkoliikenteen matkustajamäärien kehitys

Joukkoliikenteen matkustajamäärä on Tampereella vähentynyt kaupungin asukasmäärän kasvusta huolimatta 1990-luvun alkuun verrattuna, mutta viime vuosien aikana joukkoliikenteen nousijamäärä on kääntynyt uudelleen kasvuun.

Kuvassa 8 on esitetty Tampereen kaupungin sopimusliikenteen matkustajamäärien kehitys vuosina 1992–2010. Matkustajamäärä väheni vuosina 1994–1997 nopeasti. Myös 2000-luvun alkuvuosina matkustajamäärä väheni hieman, mutta vuonna 2006 matkustajamäärä kääntyi kasvuun. Vuonna 2010 matkustajamäärä oli 6 % suurempi kuin vuonna 2009. Matkustajien määrä oli vuonna 2010 noin 16 % suurempi kuin vuonna 2005, jolloin matkustajamäärä oli alimmillaan.

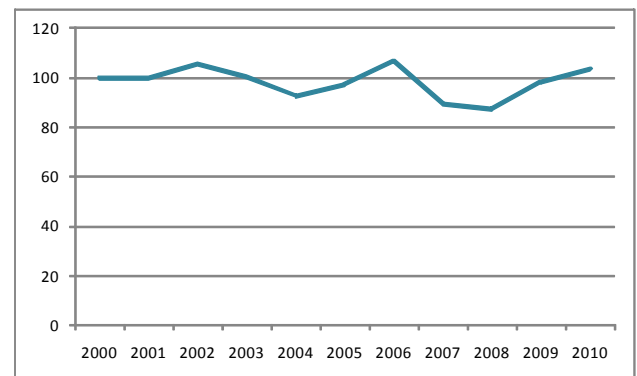


Kuva 8. Tampereen sopimusliikenteen matkustajamäärien kehitys vuosina 1992–2010 (vuosi 1992=100).

Pyöräilijöiden määrän kehitys

Jalankulkijoiden ja pyöräilijöiden määrän seuranta on Tampereella kehitetty viime vuosien aikana. Vuonna 2010 käyttöön on otettu viisi uutta polkupyörän laskentapistettä ja ensimmäinen jalankulkijalaskin. Lisäksi pyöräilijöiden määrää lasketaan liikennevalojen ilmaisinsilmukoiden avulla, joita on jo aiemmin ollut käytössä noin 15 eri puolilla kaupunkia. Kuvassa 9 on esitetty pyöräilijöiden määrän kehitystä kuvaava indeksi kesäkausina 2000–2010. Pyöräilijöiden määrä on laskentapisteissä kasvanut vuosina 2009–2010.

Tulevina vuosina myös pyöräilyn kehityksestä on saatavissa luotettavampi kuva, kun uusien laskentapisteteiden tietoa voidaan hyödyntää seurannassa.



Kuva 9. Pyöräilijöiden määrän suhteellinen kehitys kesäkausina 15.5.–15.9. (vuosi 2000=100).

Lisätietoja:
 Liikenneinsinööri Mika Kulmala
 Tampereen kaupunki, Kaupunkiympäristön
 kehittäminen
 Frenckellinaukio 2 E
 PL 487, 33101 TAMPERE
 puh. 050 382 6455
 sähköposti: mika.kulmala@tampere.fi