

# LIIKENTEEN KEHITYS TAMPEREELLA VUONNA 2014

**Ajoneuvoliikenteen liikennemääräraportti**



TAMPEREEN KAUPUNKI  
KAUPUNKIYMPÄRISTÖN KEHITTÄMINEN

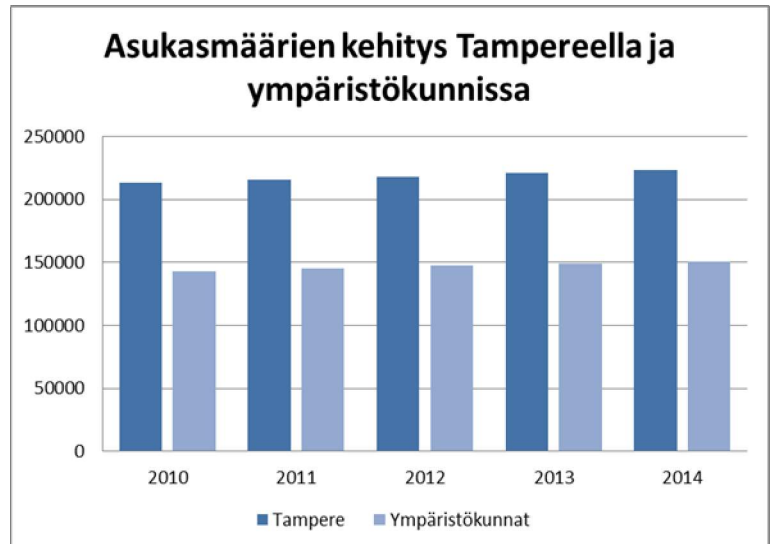
# Sisällysluettelo

<b>Sisällysluettelo</b> .....	<b>2</b>
<b>Yleistä</b> .....	<b>3</b>
<b>Tampereen ajoneuvokannan kehitys</b> .....	<b>3</b>
<b>Joukkoliikenteen matkustajamäärien kehitys</b> .....	<b>4</b>
<b>Liikennemäärät päätie- ja pääkatuverkolla</b> .....	<b>4</b>
<b>Tammerkosken ylittävien siltojen liikennemäärät</b> .....	<b>7</b>
<b>Pispalan kannaksen ja Rajasalmen sillan liikennemäärät</b> .....	<b>7</b>

## Yleistä

Tampereen seudulla liikennemäärät ovat viime vuosikymmenten aikana kasvaneet seudun kasvun, autoistumisen ja työssäkäyntialueen laajenemisen myötä. Kuvassa 1 on esitetty seudun asukasmäärät vuosina 2010–2014. Väestön määrä on tällä tarkastelujaksolla kasvanut Tampereella 4 % ja Tampereen seudun ympäristökunnissa (Kangasala, Lempäälä, Nokia, Orivesi Pirkkala, Vesilahti ja Ylöjärvi) 5 %. Tampereen seudulla asui vuoden 2014 lopussa noin 374 000 asukasta.

Tampereen kaupungin väkiluku on kasvanut viimeisen viiden vuoden aikana 1,0 % -1,5 % vuodessa. [1]



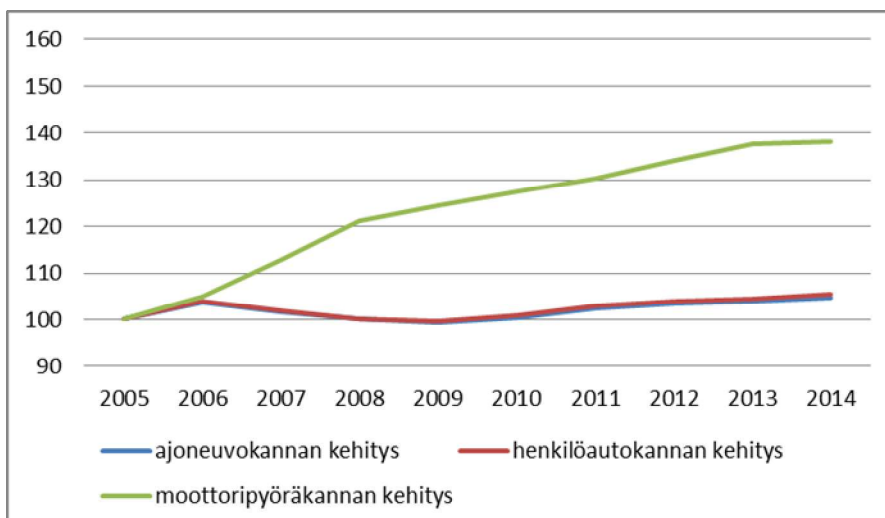
Kuva 1. Asukasmäärien kehitys Tampereen seudulla.

## Tampereen ajoneuvokannan kehitys

Vuoden 2014 lopussa Tampereelle oli rekisteröitynä 98 733 ajoneuvoa, joista henkilöautoja oli 89 124 kappaletta. Autokanta kasvoi noin 780 ajoneuvolla eli noin 0,7 % edelliseen vuoteen verrattuna. Koko maan autokanta kasvoi noin 2,3 %. Kuvassa 2 on esitetty ajoneuvokannan, henkilöautojen sekä moottoripyörien määrän suhteellista kehitystä Tampereella vuosina 2005-2014.

Tampereella myös moottoripyörien määrä jatkoi lievää kasvuaan. Vuoden lopussa oli rekisteröitynä noin 7900 moottoripyörää eli 0,4 % enemmän kuin edellisenä vuonna. Viimeisen viiden vuoden aikana on moottoripyörien määrä Tampereella kasvanut noin 8 %.

Moottoripyörien lisäksi huomionarvoista on myös rekisteröityjen mopoautojen määrän kasvu 60 prosentilla viimeisen viiden vuoden aikana. Vuonna 2014 mopoautoja oli Tampereella rekisteröityinä yhteensä 461 kappaletta. [2]

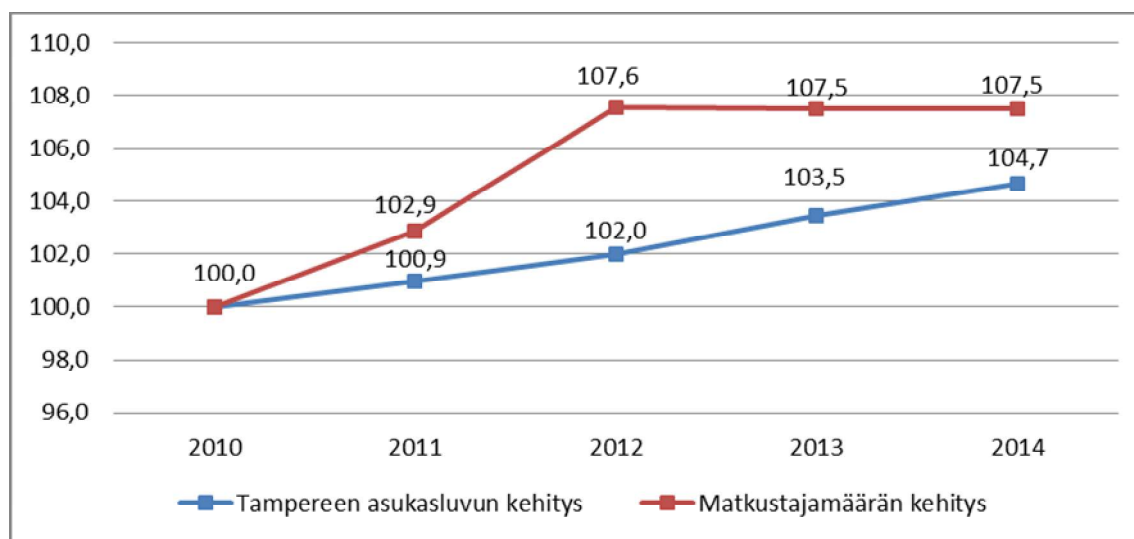


Kuva 2. Liikennekäytössä Tampereella olevien ajo-neuvojen kokonaismäärän, henkilöautojen sekä moottoripyörien määrän suhteellinen kehitys vuosina 2005-2014 (vuosi 2005=100)

## Joukkoliikenteen matkustajamäärien kehitys

Joukkoliikenteen matkustajamäärän kasvu Tampereella on pysynyt samalla tasolla vuosina 2012 - 2014. Kuvassa 3 on esitetty Tampereen joukkoliikenteen matkustajamäärien muutos verrattuna kaupungin asukasmäärän muutokseen.

Joukkoliikenteen matkustajamäärät nousivat viiden vuoden tarkastelujaksolla 2,4 miljoonalla kokonaismäärän kohotessa 32,0 miljoonaan matkaan. Päivittäisiksi käyttäjämääriksi muunnettuna vuonna 2014 joukkoliikenteellä tehtiin keskimäärin 87 800 matkaa päivässä.



Kuva 3. Tampereen sopimusliikenteen matkustajamäärien kehitys suhteessa asukasmäärän kehitykseen vuosina 2010–2014 (vuosi 2009=100)

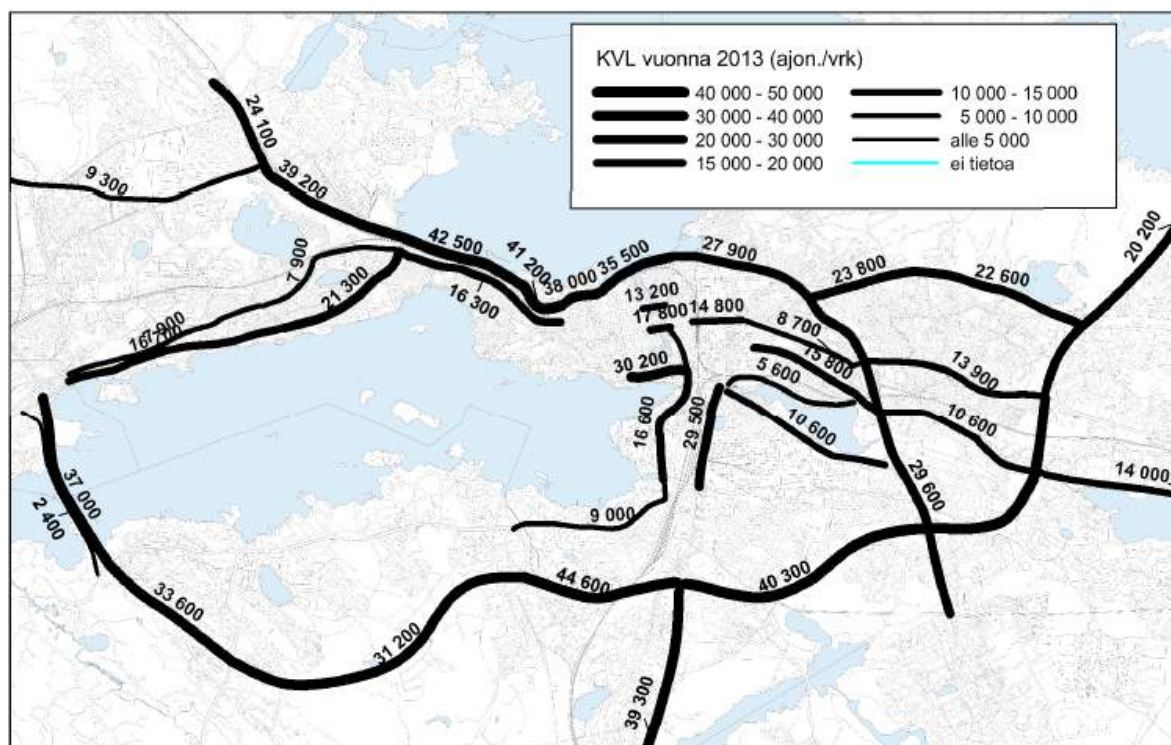
## Liikennemäärät päätie- ja pääkatuverkolla

Tampereella liikennemääriä seurataan liikennevaloliittymissä olevien ilmaisimien sekä liikenteen automaattisten mittauspisteiden avulla. Liikennemäärien seurantapisteitä on yhteensä yli 70. Kuvassa 4 on esitetty keskimääräinen vuorokausiliikenne Tampereen seudun päätie- ja pääkatuverkolla vuonna 2013 ja kuvassa 5 vuonna 2014.

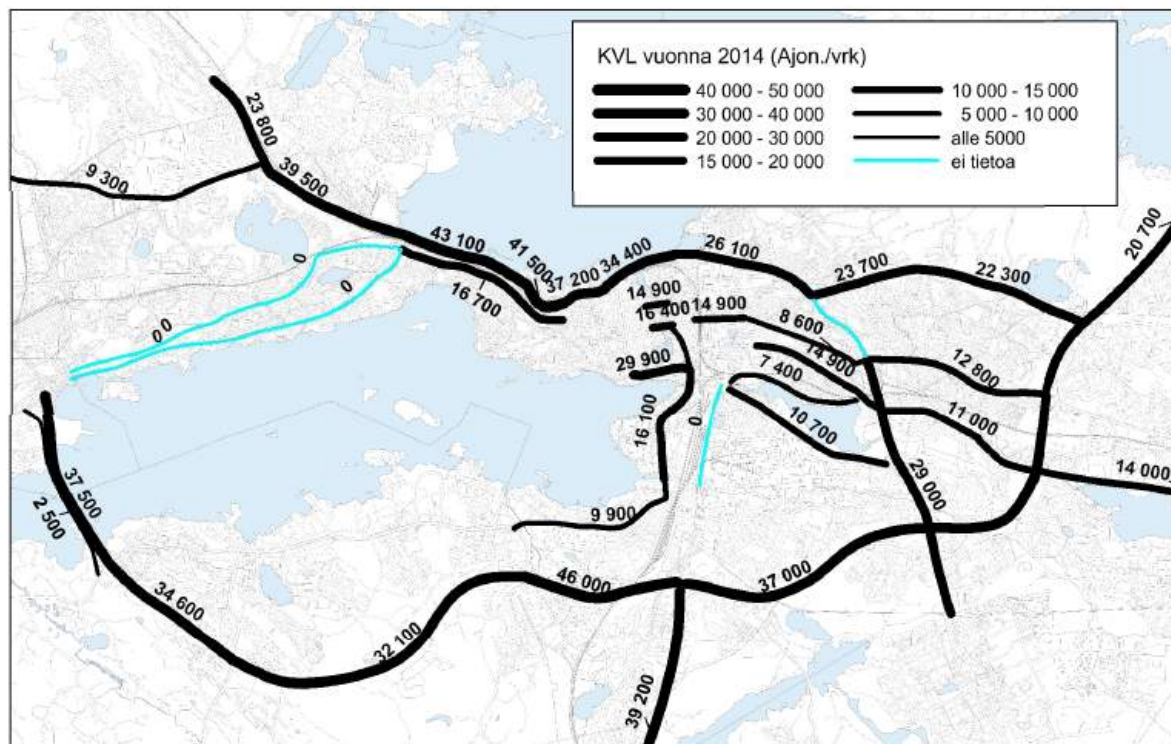
Edellisvuoteen verrattuna vuonna 2014 liikennemäärä kasvoi suhteessa eniten Satakunnankadulla, Nuolialantiellä ja lidesrannassa. Vaikuttaisi siltä, että Hämeenkadun joukkoliikennekokeilun seurauksena osa liikenteestä on siirtynyt Hämeensillalta Satakunnansillalle. Nuolialantien liikennemäärien kasvua selittää uusien asuinalueiden rakentuminen Tampereen ja Pirkkalan raja-alueelle. lidesrannan liikennemäärien kasvusta osa johtuu Kangasalan suunnasta saapuvan liikenteen siirtymisestä Kalevantieltä lidesrantaan.

Vastaavasti liikennemäärä vähentyi vuonna 2014 eniten Kalevantiellä, Sammon valtatiellä sekä Hämeensillalla. Liikennemäärien muutoksia arvioitaessa on muistettava Rantaväylän tunnelityömaan vaikutukset liikkujien reitinvalintoihin. Kuvassa 6 on esitetty päätieverkolla tapahtuneita liikennemäärän muutoksia vuosina 2013–2014.

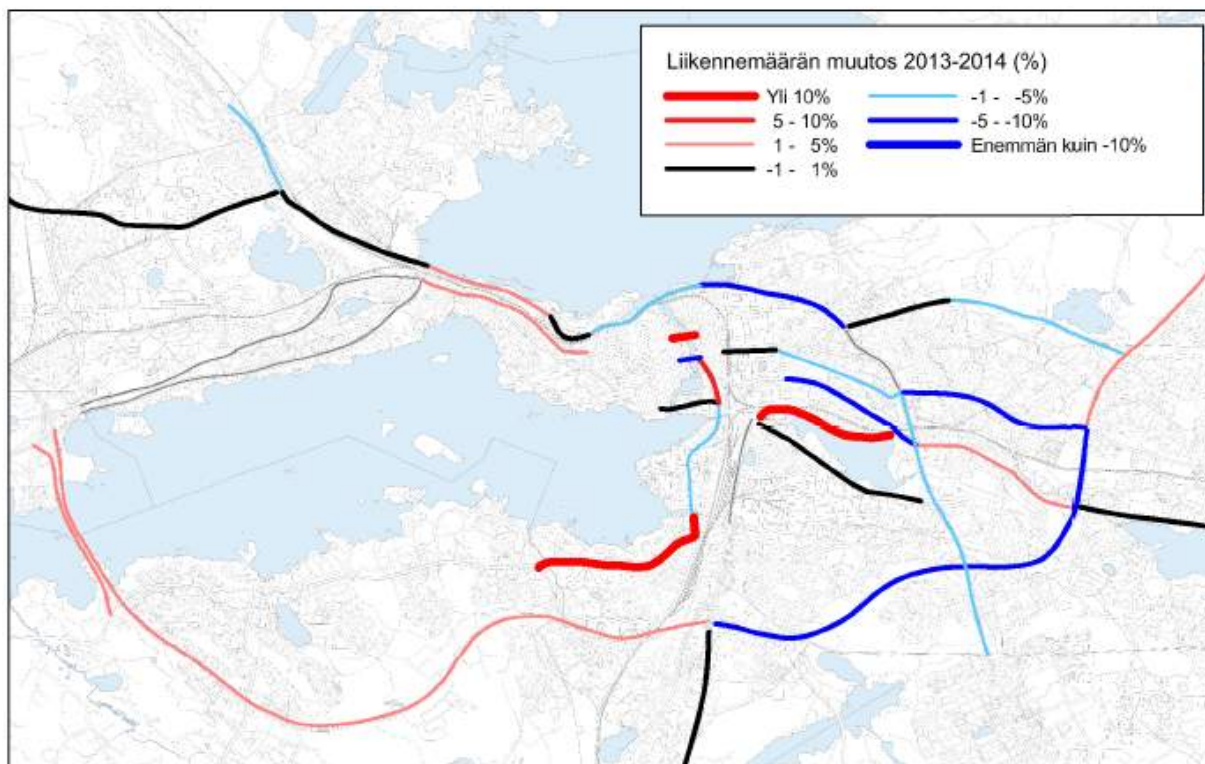
Vuoteen 2010 verrattuna vuoden 2014 liikennemäärä on kasvanut eniten Läntisellä kehätiellä, Paasikiven- ja Kekkonen tiellä sekä Itsenäisyydenkadulla. Vastaavalla ajanjaksolla Tampereen itäosien liikennemäärät ovat laskeneet selvästi. Muutoksia on esitetty tarkemmin kuvassa 7. [3]



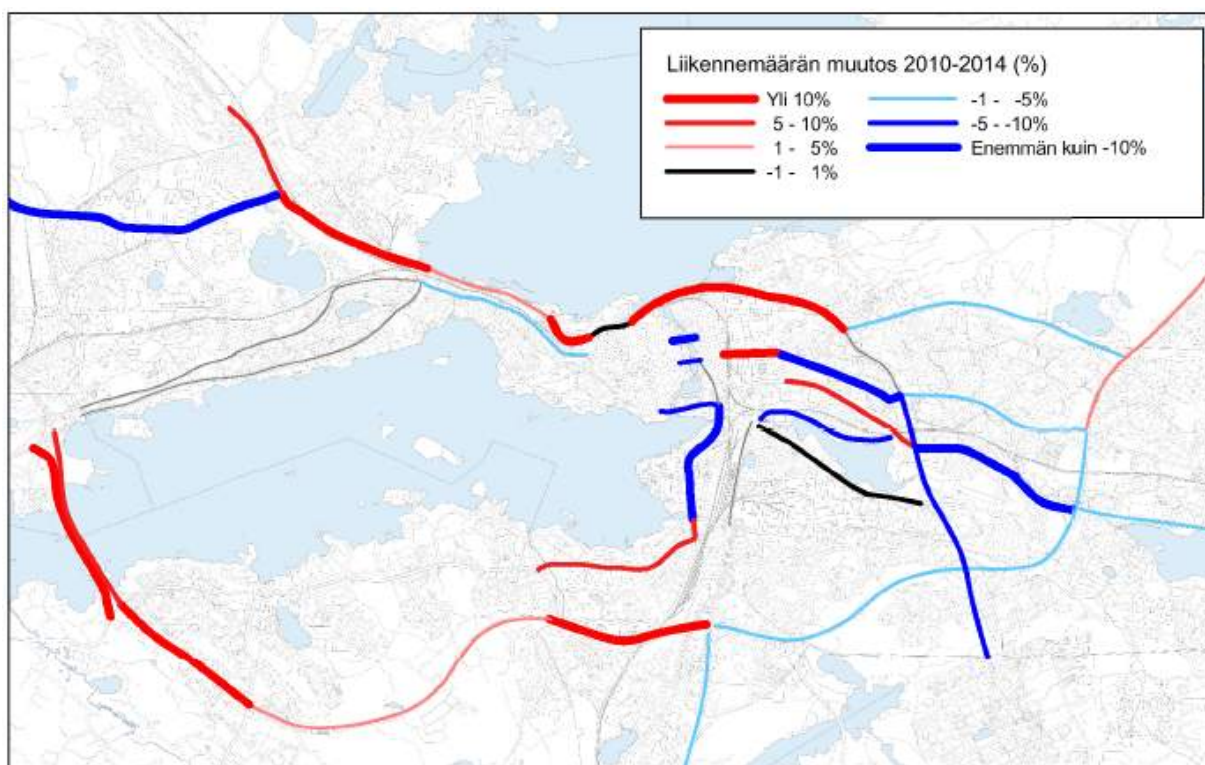
Kuva 4. Liikennemäärä (KVL) Tampereen seudulla 2013.



Kuva 5. Liikennemäärä (KVL) Tampereen seudulla 2014.



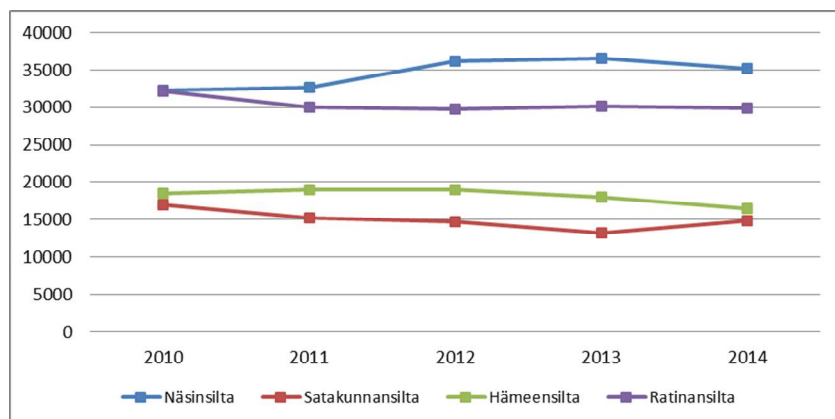
Kuva 6. Liikennemäärien muutos (%) Tampereen seudulla vuosina 2013–2014.



Kuva 7. Liikennemäärien muutos (%) Tampereen seudulla vuosina 2010–2014.

## Tammerkosken ylittävien siltojen liikennemäärät

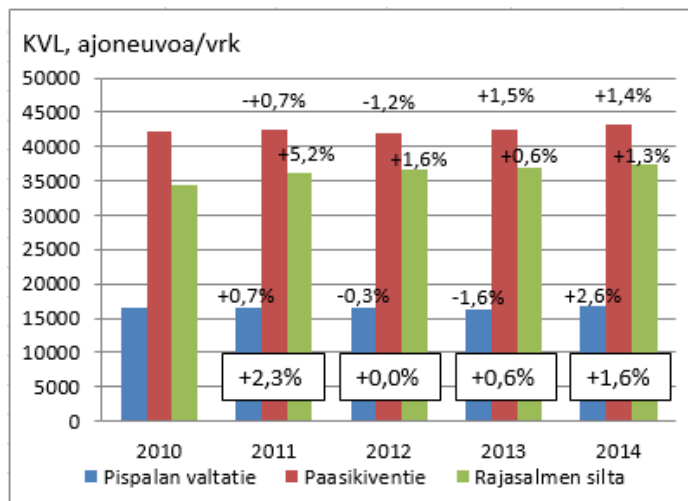
Tammerkosken ylittävien siltojen liikennemäärien jakautuminen on muuttunut selvästi viimeisen viiden vuoden aikana. Liikennemäärät ovat kasvaneet selvästi Näsinsilloilla (9%). Vastaavasti Hämeensillan liikennemäärät ovat olleet vuosina 2013 ja 2014 selvässä laskussa. Tuloksia vertailtaessa on syytä huomioida Ratinansillalla vuosina 2011-2012 suoritettu remontti, lokakuussa 2013 alkanut Rantatunnelin rakentaminen sekä Hämeenkadun itäpäähän joukkoliikennekokeilu.



Siltojen yhteenlaskettu keskimääräinen vuorokausiliikenne oli vuonna 2013 yhteensä 96400 ajoneuvoa. Vuonna 2014 keskimääräinen vuorokausiliikennemäärä laski noin 3,6% vuoteen 2010 verrattuna. Kuvassa 8 on esitetty Tammerkosken ylittävien siltojen keskimääräisten liikennemäärien kehitys vuosina 2010–2014.

Kuva 8. Tammerkosken ylittävien siltojen keskimääräiset vuorokausiliikennemäärät vuosina 2010–2014

## Pispalan kannaksen ja Rajasalmen sillan liikennemäärät



Kuva 9. Pispalan kannaksen ja Rajasalmen liikennemäärä vuosina 2010–2014. Prosenttiluvut kuvaavat muutosta edellisvuoteen.

Pispalan kannaksen ja Rajasalmen sillan ylittävän liikenteen määrän kasvoi vuonna 2014 1,6% vuoteen 2013 verrattuna. Kuvassa 9 on esitetty Pispalan kannaksen ja Rajasalmen sillan liikennemäärien kehitys vuosina 2010–2014.

Paasikiventiellä ja Pispalan valtatiellä liikennemäärät ovat kasvaneet yhteensä noin 2% vuosien 2010-2014 aikana. Samalla ajanjaksolla Rajasalmen sillalla liikennemäärä on kasvanut 8%. Ennen kehätien avaamista Rajasalmen kautta kulkevan liikenteen osuus oli 27 % itä-länsi-suuntaisesta liikenteestä. Vuoteen 2014 mennessä osuus on kasvanut 38 %:iin.

## Jalankulun ja pyöräilyn liikennemäärien kehitystä arvioidaan vuosittain omassa raportissaan:

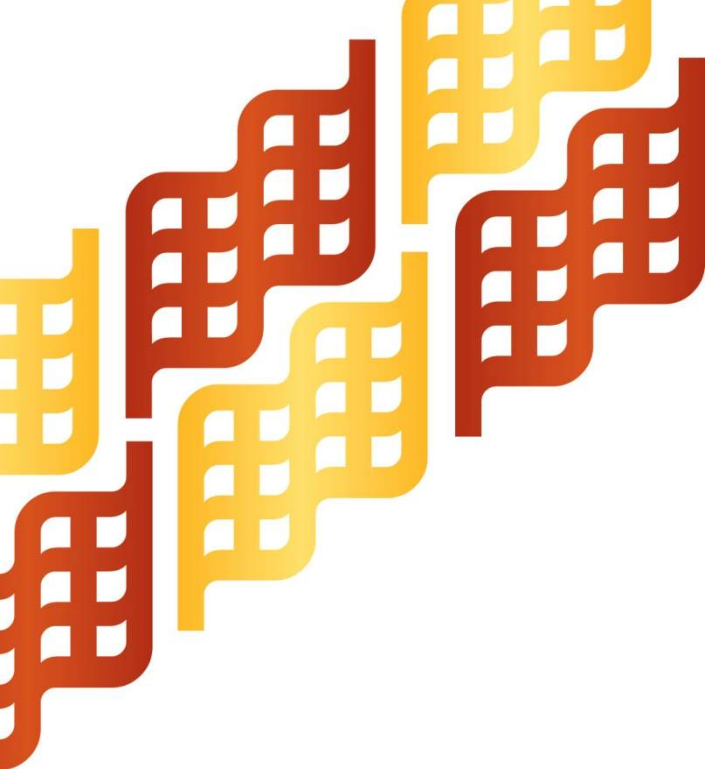
[http://www.infotripla.fi/tampere/materiaalipankki/lib/exe/fetch.php?media=raportit:jalankulun\\_ja\\_pyorailyn\\_liikennemääräraportti\\_2014.pdf](http://www.infotripla.fi/tampere/materiaalipankki/lib/exe/fetch.php?media=raportit:jalankulun_ja_pyorailyn_liikennemääräraportti_2014.pdf)

### Lähteet:

- [1] Väestökisterikeskus
- [2] Trafi, Ajoneuvokantatilastot, www.trafi.fi 2003-2014
- [3] Liikennevirasto, LAM-kirjat 2012-2014

### Lisätietoja:

Liikenneinsinööri Mika Kulmala  
Tampereen kaupunki, Kaupunkiympäristön kehittäminen  
Frenckellinaukio 2 B  
PL 487, 33101 TAMPERE  
puh. 050 3826455  
sähköposti: mika.kulmala@tampere.fi



Tampereen kaupunki  
Kaupunkiympäristön kehittäminen  
Frenckellinaukio 2 B  
PL 487, 33101 Tampere