

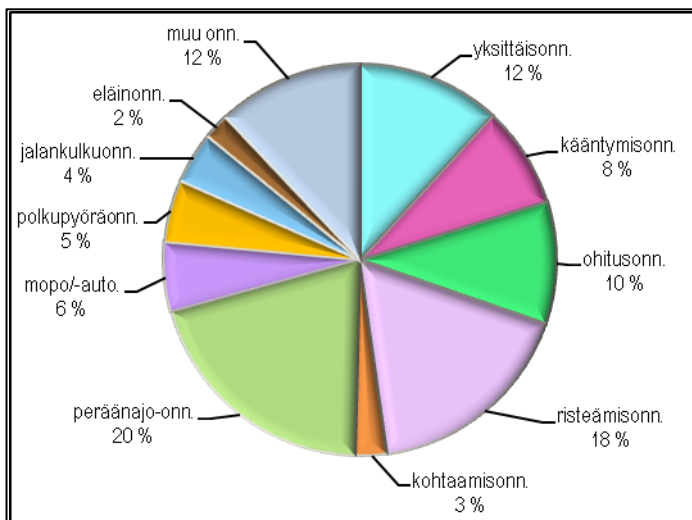


LIIKENNEONNETTOMUUKSET TAMPEREELLA VUONNA 2010

Tampereella tapahtui vuonna 2010 poliisin tietoon tulleita liikenneonnettomuuksia 994 kpl. Onnettomuuksissa kuoli kuusi henkilöä ja loukkaantui 204 henkilöä. Loukkaantumiseen johtaneita onnettomuuksia oli yhteensä 170 kpl, joista 27:ssä loukkaantui useampia henkilöitä. Alkoholi tai jokin muu huumaava aine oli mukana 70 liikenneonnettomuudessa (*Lähde: Poliisin tietojärjestelmä*). Liikenneturvallisuuden parantamiseksi on toteutettu monia toimenpiteitä mm. kesän ja syksyn 2010 aikana väylille nopeusrajoitusmaalauksia.

Onnettomuusluokat

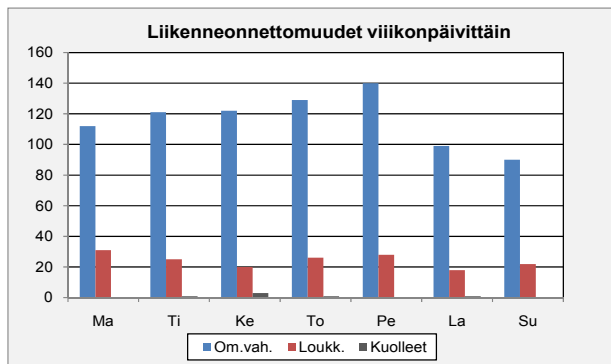
Vuonna 2010 tapahtui eniten peräänajo-onnettomuuksia 201 kpl ja seuraavaksi eniten risteämisonnettomuuksia 173 kpl. Ohitusonnettomuudet lisääntyivät edellisestä vuodesta eniten eli 28 kpl. Yksittäisonnettomuudet vähenivät eniten 52 kpl edelliseen vuoteen verrattuna. Onnettomuuksien jakautuminen prosentuaalisesti eri onnettomuusluokkiin näkyy viereisessä kaaviossa (Kaavio 1).



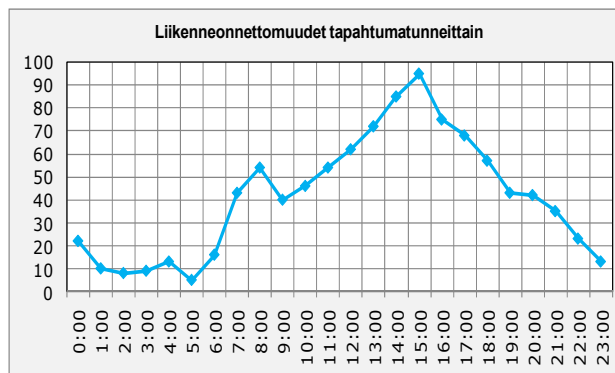
Kaavio 1. Liikenneonnettomuusjakauma onnettomuusluokittain

Onnettomuuksien tapahtuma-ajankohdat

Liikenneonnettomuuksien tapahtuma-ajankohdista määrittään pahimmiksi viikonpäiviksi osoittautuivat torstai ja perjantai. Selvästi vähiten onnettomuuksia sattui sunnuntaisin. Onnettomuuksien jakautuminen eri viikonpäiville on esitetty taulukossa 1. Tuntiajankohdista oli klo 15 - 16 pahin, joka on liikenteen vilkkaimpia ajankohtia. Taulukossa 2 on tapahtuneet liikenneonnettomuudet tunneittain.



Taulukko 1. Liikenneonnettomuudet viikonpäivittäin



Taulukko 2. Liikenneonnettomuudet tunneittain

Onnettomuuspaikka

Kaikista vuoden 2010 onnettomuuksista noin 51 % (511) tapahtui liittymissä. Niistä noin 51 % (262) tapahtui liikennevaloliittymissä. Kärkikolmiolla varustetuissa liittymissä sattui noin 26 % (135), muissa risteyksissä (esim. tonttoliittymät) tapahtui noin 11 % (54) ja tasa-arvoisissa liittymissä noin 10 % (49) kaikista onnettomuuksista. Kiertoliittymissä sekä STOP-merkillä varustetuissa liittymissä sattui noin 1% kummassakin. Kevyen liikenteen väylillä sattui 13 onnettomuutta, joista neljässä oli osallisena kaksi polkupyöräilijää.

Kuolemaan johtaneet onnettomuudet

Kuolemaan johtaneita onnettomuuksia tapahtui vuonna 2010 kuusi kpl. Onnettomuuksista kaksi oli yksittäisonnettomuutta, kaksi jalankulkuonnettomuutta, yksittäinen polkupyöräonnettomuus ja yksi kohtaamisoonnettomuus.

Yksittäisonnettomuuksista toinen tapahtui Yrjöläntiellä. Moottoripyöräilijä ajoi kovalla ylinopeudella suoralla tiellä. Moottoripyörä lähti routavauriosta heittelehtimään suistuen ajoradalta ulos oikealle, jolloin kuljettaja menehtyi. Toinen yksittäisonnettomuus tapahtui kantatiellä 65 noin 150 m ennen Ylöjärven rajaa. Henkilöauto suistui suoralla tiellä ajokaistojen väliselle viheralueelle, josta suistui oikealle tieltä ulos. Kuljettajan epäiltiin menehtyneen sairaskohtaukseen.

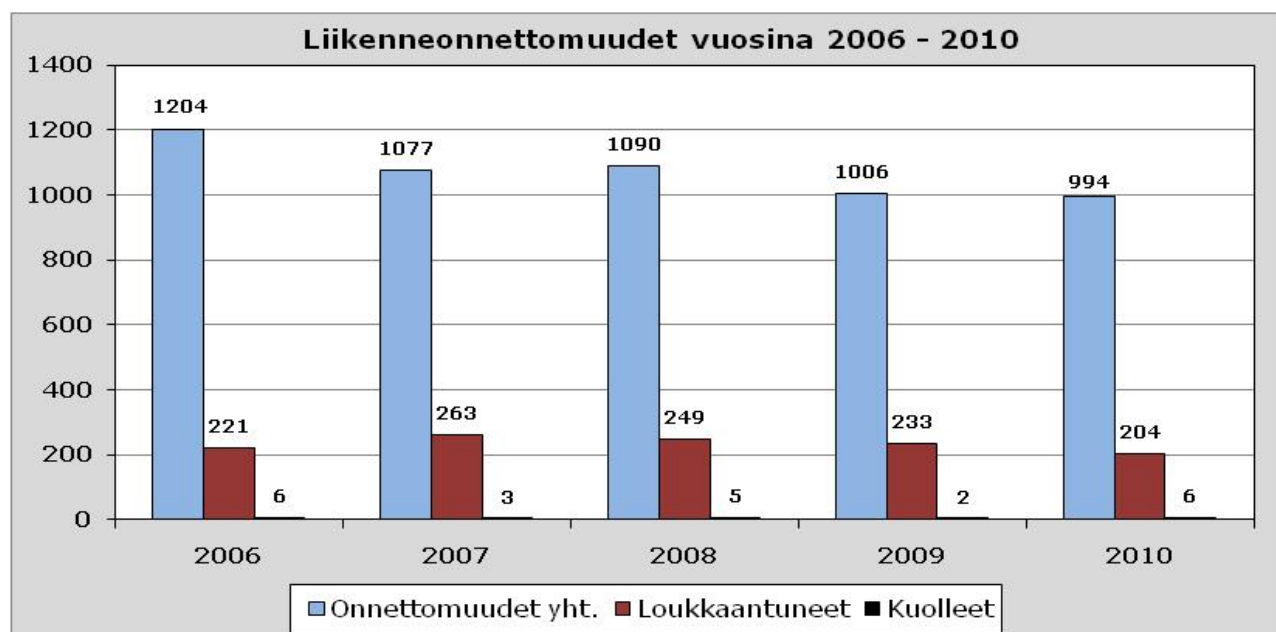
Kuolemaan johtaneista jalankulkuonnettomuuksista toinen sattui Hatanpään valtatie 1 linja-autopysäkin kohdalla. Linja-auto oli lähtenyt pysäkiltä, kun siihen oli vielä takaapäin pyrkinyt jalankulkija, joka kompastui rotvallin reunaan, kaatui ja jäi linja-auton takapyörän alle. Kuljettaja ei nähnyt jalankulkijaa, joka menehtyi myöhemmin sairaalassa. Toinen jalankulkuonnettomuuksista tapahtui Aleksanterinkadun ja Kyttälän-kadun liittymässä. Kuorma-auto oli tullut Kyttälänkatua lännestä, pysähtynyt risteykseen väistääkseen risteävää liikennettä, jonka jälkeen kääntyi oikealle. Kuorma-autoilija ei nähnyt jalankulkijaa, joka jäi kuorma-auton oikean takapyörän alle. Jalankulkija menehtyi heti.

Kuolemaan johtanut yksittäinen polkupyöräonnettomuus sattui Messukylänkadulla Osuusmyllynkadun kohdalla kevyen liikenteen väylällä. Sähköavusteisella polkupyörällä ajanut pyöräilijä oli löydetty kaatuneena maasta pahasti loukkaantuneena. Pyöräilijä menehtyi ambulanssin tullessa paikalle.

Kuolemaan ja yhden henkilön loukkaantumiseen johtanut kohtaamisonnettomuus tapahtui valtatie 9:llä Rusthollin siltojen lähellä. Pakettiauto lähti yhtäkkiä kaartamaan vastaantulevan kaistalle. Vastaan tuli kivilastissa perävaunullinen kuorma-auto, joka ei ehtinyt väistää, jolloin pakettiauto törmäsi sen keulaan. Pakettiauton kuljettaja menehtyi ja matkustaja loukkaantui.

ONNETTOMUUSMÄÄRIEN KEHITYS

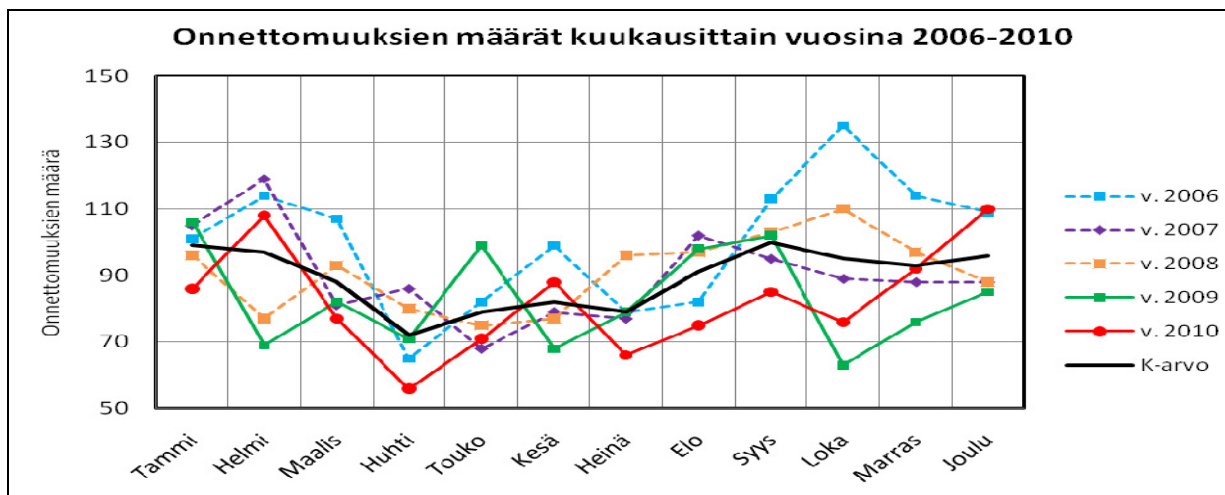
Viiden vuoden aikajaksolla onnettomuuksien määrä on selvästi vähentynyt (Taulukko 3). Vuonna 2010 tapahtui hieman edellisvuotta vähemmän onnettomuuksia ja niissä loukkaantuneiden määrä on vähentynyt. Taulukossa 5 on esitetty onnettomuuksien kehitys vuodesta 1975 lähtien.



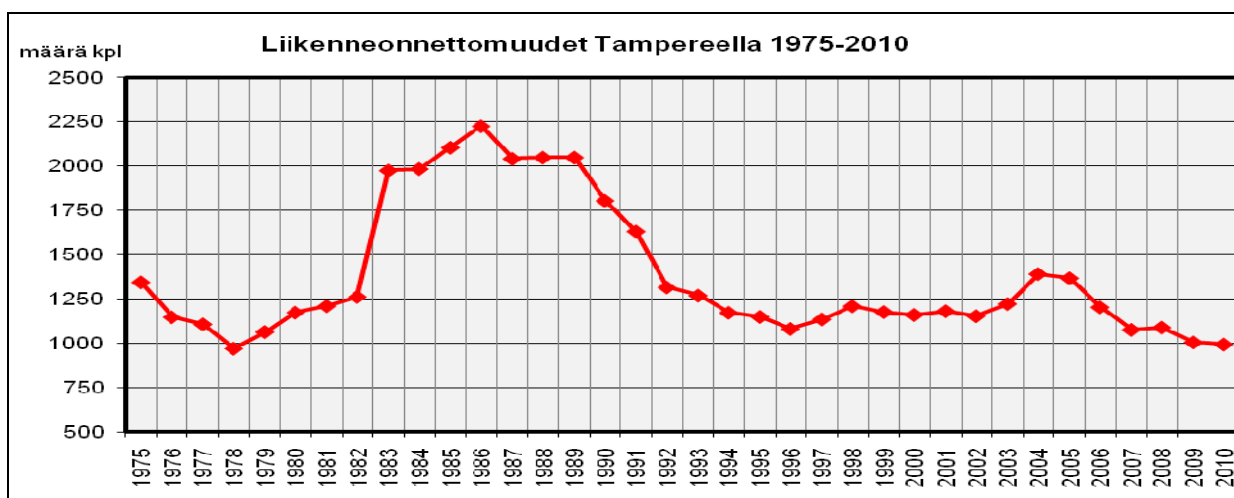
Taulukko 3. Poliisin tietoon tulleet liikenneonnettomuudet, niissä loukkaantuneiden ja kuolleiden määrät Tampereella vuosina 2006 - 2010

Taulukossa 4 on esitetty liikenne-onnettomuuksien jakautuminen kuukausittain vuosina 2006 – 2010 sekä kyseisten vuosien keskiarvo. Huhtikuussa on tapahtunut vähiten onnettomuuksia tällä ajanjaksolla.

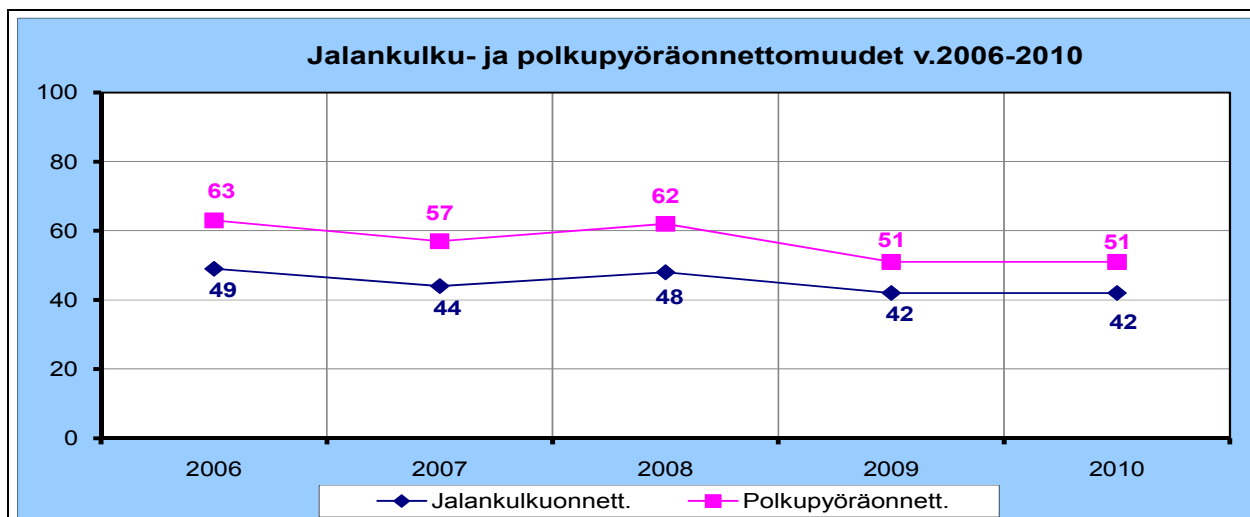
Vuoden 2010 onnettomuuksien määrän vähentyminen keskiarvoon verrattuna on ollut suurinta lokakuussa. Joulukuussa tapahtuneiden onnettomuuksien määrä on eniten keskiarvon yläpuolella.



Taulukko 4. Poliisin tietoon tulleet liikenneonnettomuudet kuukausittain 2006 - 2010



Taulukko 5. Poliisin tietoon tulleet liikenneonnettomuudet Tampereella vuosina 1975 – 2010



Taulukko 6. Onnettomuusrekisterissä olevat vuosina 2006 - 2010 tapahtuneet jalankulku- ja polkupyöräonnettomuudet

KEYYEN LIIKENTEN ONNETTOMUUKSET VUONNA 2010

Poliisin tietoon tulleita jalankulku- ja polkupyöräonnettomuuksia tapahtui 93 kpl, joista henkilövahinkoihin johtaneita oli 70. Suojateillä tapahtui 51 onnettomuutta, joista 11 sattui muilla kuin liittymien suojateillä. Tapahtumakuukausista olivat pahimpia heinä- ja marraskuu. Viikonpäivistä pahin oli perjantai. Mopo/-auto-onnettomuuksia tapahtui 57 kpl. Määrä kasvoi 14 onnettomuudella.

Jalankulkuonnettomuuksia sattui 42 kpl. Niissä kuoli kaksi henkilöä ja loukkaantui 32 henkilöä. Onnettomuuksista 25 tapahtui suojaatiellä ja neljä kevyen liikenteen väylällä. Jalankulkuonnettomuuksien määrä oli sama kuin edellisenä vuonna (Taulukko 6).

Onnettomuuksia, joissa polkupyöräilijä oli osallisena, tapahtui 51 kpl. Niissä kuoli yksi henkilö ja loukkaantui 41 henkilöä. Polkupyöräonnettomuuksista 26 tapahtui suojaatiellä ja 9 kevyen liikenteen väylällä. Polkupyöräonnettomuuksien määrä oli sama kuin edellisenä vuonna (Taulukko 6). Loukkaantuneiden määrä kasvoi edellisvuodesta 11 henkilöllä.

PAHIMMAT LIITTYMÄT ONNETTOMUUSINDEKSIN PERUSTEELLA V. 2008 - 2010

Taulukkoon 7 on laskettu vuosien 2008–2010 aikana tapahtuneiden liikenneonnettomuuksien perusteella liittymien onnettomuusindeksit.

Pahin liittymä kyseisellä aikavälillä on ollut Takahuhdintien – Ali-Huikkaantien liittymä. Siinä on tapahtunut kahdeksan onnettomuutta, joista viisi johti loukkaantumiseen. Onnettomuustyyppiltään kaikki ovat olleet risteämisonnettomuuksia. Liittymän turvallisuutta parannettiin asentamalla STOP-merkit Ali-Huikkaantieltä tuleville ja vuonna 2010 liittymässä ei enää tapahtunut onnettomuuksia.

Kekkosentien – Tampellan esplanadin liittymä on toiseksi pahin. Liittymässä on tapahtunut 14 onnettomuutta, joista kolme johti loukkaantumiseen. Onnettomuuksista 11 on ollut peräänajo-onnettomuuksia ja neljä ohitusonnettomuutta.

Paasikiventien - Sepänkadun liittymä on onnettomuusindeksin perusteella kolmanneksi vaarallisin. Kolmen vuoden aikavälillä liittymässä on tapahtunut 13 onnettomuutta. Kolme onnettomuutta johti loukkaantumiseen. Onnettomuudet ovat olleet peräänajo-onnettomuuksia yhtä lukuun ottamatta.

KATU 1	KATU 2	KUOLL.	LOUKK.	OM.VAH.	YHT.	INDEKSI
TAKAHUHDINTIE	ALI-HUIKKAANTIE	0	5	3	8	5.6
KEKKOSENTIE	TAMPELLAN ESPLANADI	0	3	11	14	5.2
PAASIKIVENTIE	SEPÄNKATU	0	3	10	13	5
PAASIKIVENTIE	MUSTANLAHDENKATU	0	2	14	16	4.8
HERVANNAN VALTAVÄYLÄ	SARVIJAAKONKATU	0	1	19	20	4.8
HERVANNAN VALTAVÄYLÄ	PEHKUSUONKATU	0	4	3	7	4.6
NOKIAN MOOTTORITIE	PISPALAN VALTATIE	0	3	5	8	4
TEISKONTIE	TOIMELANKATU	1	2	5	8	4
AITOLAHDENTIE	HANNULANKATU	0	3	5	8	4
NEKALANTIE	HALLILANTIE	0	3	5	8	4

Taulukko 7. Onnettomuuksista lasketut risteysindeksit vuosilta 2008 - 2010 (Indeksi painottaa onnettomuuksien vakavuutta siten, että kuolemaan tai loukkaantumiseen johtaneen onnettomuuden kerroin on 1,0 ja omaisuusvahinkoon johtaneen onnettomuuden kerroin on 0,2)

Kevyen liikenteen pahimmat liittymät v. 2008 - 2010

Kevyen liikenteen onnettomuuksia on eniten tapahtunut kolmen vuoden aikajaksolla 2008 – 2010 valo-ohjaamattomassa Lielahdenkadun - Pohtolankadun liittymässä. Siinä on tapahtunut neljä polkupyöräonnettomuutta, joista kolme johti loukkaantumiseen.

Toiseksi pahimman liittymän Aitolahdentien – Mäentakusenkadun suojateilla on sattunut yksi loukkaantumiseen johtanut jalankulkuonnettomuus sekä kaksi polkupyöräonnettomuutta, joista toinen johti loukkaantumiseen.

Kolmanneksi pahin liittymä on ollut Pirkankadun – Mustanlahdenkadun liittymä. Siinä on tapahtunut kolme jalankulkuonnettomuutta, joista kaksi johti loukkaantumiseen.

Yksittäinen suojaatie Pispalan valtatie 28 kohdalla on kevyen liikenteen kannalta yksi pahimpia kohtia. Siinä on tapahtunut yksi polkupyöräonnettomuus ja kaksi loukkaantumiseen johtanutta jalankulkuonnettomuutta.

Lisätietoja: Liikenneinsinööri Jukka Kyrölä
Tampereen kaupunki, Kaupunkiympäristön kehittäminen
Frenckellinaukio 2 B, PL 487, 33101 TAMPERE
puh. 050 596 9178
sähköposti: jukka.kyrola@tampere.fi