

LIIKENTEEN KEHITYS TAMPEREELLA VUONNA 2011

Liikenneonnettomuusraportti



SISÄLLYSLUETTELO

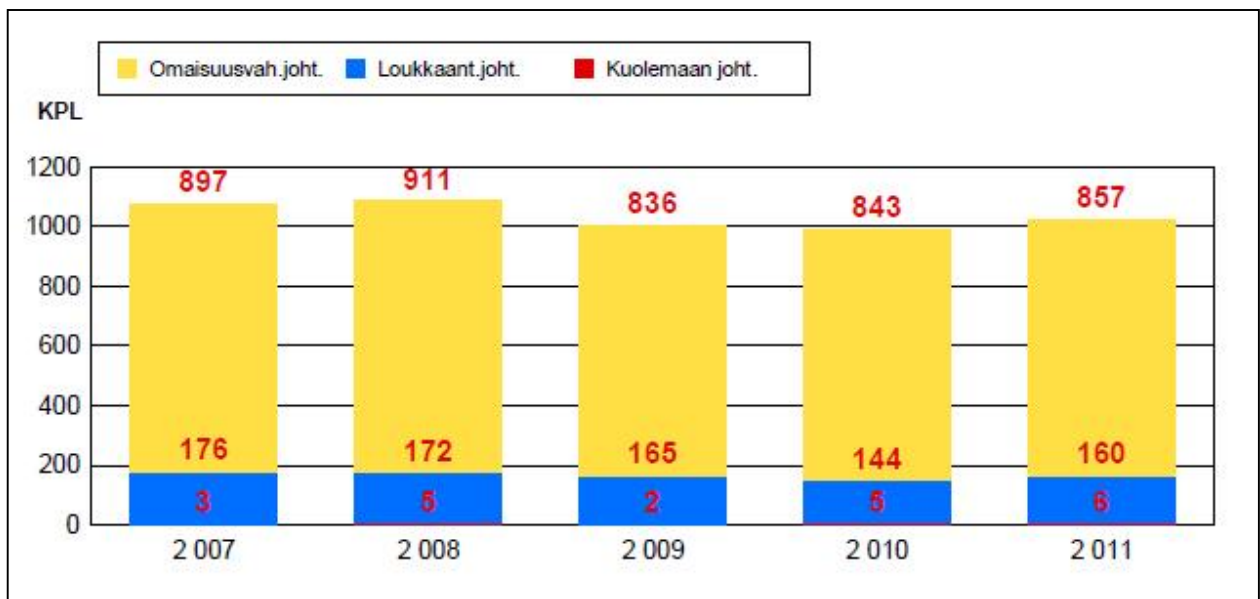
1	ONNETTOMUUSMÄÄRÄT JA NIIDEN KEHITYS	2
1.1	Yleistä	2
1.2	Pahimmat liittymät onnettomuusindeksin perusteella v. 2009- 2011	3
1.2.1	Kaikki liikenneonnettomuudet	3
1.2.2	Kevyen liikenteen onnettomuudet	3
1.3	Kuolemaan johtaneet onnettomuudet v. 2011	4
2	ONNETTOMUUSAJANKOHDAT 2011	5
3	ONNETTOMUUSPAIKKA 2011	6
4	ONNETTOMUUSOLOSUHTEET	6
5	ONNETTOMUUSLUOKKA 2011	8
5.1	Kaikki onnettomuudet	8
5.2	Onnettomuudet maantiellä	9
5.3	Onnettomuudet katuverkolla	10
6	ONNETTOMUUSKUSTANNUKSET	10
	LIITE 1. TIETOLÄHTEET, Käsitteet ja määritelmät	11

Lisätietoja: Liikenneinsinööri Jukka Kyrölä
Tampereen kaupunki, Kaupunkiympäristön kehittäminen
Frenckellinaukio 2 B, PL 487, 33101 TAMPERE
puh. 050 596 9178
sähköposti: jukka.kyrola@tampere.fi

1. ONNETTOMUUSMÄÄRÄT JA NIIDEN KEHITYS

1.1 Yleistä

Tampereella tapahtui vuonna 2011 poliisin tietoon tulleita liikenneonnettomuuksia 1023 kpl. Onnettomuuksissa kuoli kuusi henkilöä ja loukkaantui 184 henkilöä. Loukkaantumiseen johtaneita onnettomuuksia oli yhteensä 160 kpl. Alkoholi tai jokin muu huumaava aine oli mukana 87 liikenneonnettomuudessa (*Lähde: Poliisin tietojärjestelmä*).



Kuva 1.1 Onnettomuuksien kokonaismäärän kehitys vakavuuden mukaan



Kuva 1.2 12 edellisen kk:n aikana tapahtuneet henkilövahinkoon johtaneet onnettomuudet

1.2 Pahimmat liittymät onnettomuusindeksin perusteella v. 2009- 2011

1.2.1 Kaikki liikenneonnettomuudet

Taulukkoon 1 on laskettu liittymien onnettomuusindeksit vuosien 2009–2011 aikana tapahtuneiden liikenneonnettomuuksien perusteella

Pahin liittymä kyseisellä aikavälillä on ollut Teiskontien Niihamankadun liikennevalo-ohjattu liittymä. Siinä on tapahtunut 17 onnettomuutta, joista kaksi johti loukkaantumiseen. Kahdeksan onnettomuutta on ollut risteämisonnettomuuksia, viisi peräänajoa ja kolme kääntymisonnettomuutta.

Sammon valtatie – Irjalankadun valo-ohjaamaton liittymä on ollut toiseksi pahin. Liittymässä on tapahtunut 6 onnettomuutta, joista neljä johti loukkaantumiseen. Onnettomuuksista kaksi on ollut jalankulkijaonnettomuuksia, yksi polkupyörä-, yksi risteämis- ja yksi kääntymisonnettomuus.

Hämeenkadun – Rautatiekadun ja Teiskontien - Kissanmaankadun valo-ohjatut liittymät ovat onnettomuusindeksin perusteella olleet kolmanneksi vaarallisimmat. Kummassakin liittymässä on tapahtunut 9 onnettomuutta. Hämeenkadun – Rautatiekadun liittymässä on sattunut kolme loukkaantumiseen johtanutta jalankulkijaonnettomuutta, kaksi peräänajoa, kaksi ohitus- sekä kaksi kääntymisonnettomuutta. Teiskontien - Kissanmaankadun liittymässä on tapahtunut kolme loukkaantumiseen johtanutta onnettomuutta, joista yksi polkupyöräonnettomuus. Onnettomuuksista neljä on ollut kääntymis- ja neljä peräänajo-onnettomuutta.

KATU 1	KATU 2	KUOLL.	LOUKK.	OM.VAH.	YHT	INDEKSI
TEISKONTIE	NIIHAMANKATU	0	2	15	17	5.0
SAMMON VALTATIE	IRJALANKATU	0	4	2	6	4.4
HÄMEENKATU	RAUTATIEKATU	0	3	6	9	4.2
TEISKONTIE	KISSANMAANKATU	0	3	6	9	4.2
SAMMONKATU	SARVIJAAKONKATU	0	2	10	12	4
TAKAHUHDINTIE	ALI-HUIKKAANTIE	0	4	0	4	4
TEISKONTIE	RITAKATU	0	2	9	11	3.8
HÄMEENKATU	HATANPÄÄN VALTATIE	1	2	4	7	3.8
HERVANNAN VALTAVÄYLÄ	VUOHENSILLANKATU	0	2	9	11	3.8
NÄSILINNANKATU	KAUPPAKATU	0	3	3	6	3.6

Taulukko 1. Onnettomuuksista lasketut risteysindeksit vuosilta 2009 - 2011 (Indeksi painottaa onnettomuuksien vakavuutta siten, että kuolemaan tai loukkaantumiseen johtaneen onnettomuuden kerroin on 1,0 ja omaisuusvahinkoon johtaneen onnettomuuden kerroin on 0,2)

1.2.2 Kevyen liikenteen onnettomuudet

Kolmessa kevyen liikenteen kannalta pahimmassa liittymässä on jokaisessa tapahtunut kolme vakavaa onnettomuutta.

Valo-ohjaamattomassa Sammon valtatie - Irjalankadun liittymässä on sattunut kaksi loukkaantumiseen johtanutta jalankulkijaonnettomuutta, joista toinen tapahtui suojatien ulkopuolella sekä yksi polkupyöräonnettomuus.

Hämeenkadun – Rautatiekadun liikennevalo-ohjatussa liittymässä on tapahtunut kolme loukkaantumiseen johtanutta jalankulkijaonnettomuutta.

Hämeenkadun – Hatanpään valtatie liikennevalo-ohjatussa liittymässä on sattunut yksi kuolemaan johtanut jalankulkijaonnettomuus ja kaksi loukkaantumiseen johtanutta jalankulkijaonnettomuutta, jotka tapahtuivat suojatien ulkopuolella.

1.3 Kuolemaan johtaneet onnettomuudet v. 2011

Kuolemaan johtaneita onnettomuuksia tapahtui vuonna 2011 kuusi kpl. Niistä kolmessa onnettomuudessa oli jalankulkija osallisena ja yhdessä polkupyöräilijä. Yksi oli risteämis- ja yksi kohtaamisonnettomuus.

Kuolemaan johtaneista jalankulkijaonnettomuuksista yksi sattui Hatanpään valtatie ylittävällä suojatiellä Hämeenkadun liittymässä. Linja-auto oli lähtenyt liikkeelle vihreän valon syttyessä, kun oikealta puolelta lähti jalankulkija päin punaisia. Kuljettaja ei nähnyt jalankulkijaa, joka tuli yllättäen muiden vihreää valoa odottavien jalankulkijoiden välistä. Jalankulkija menehtyi myöhemmin sairaalassa. Toinen jalankulkijaonnettomuus tapahtui Ristaniitynkadun ja Ohrakujan liittymässä. Jalankulkija (pieni lapsi) lähti yllättäen ylittämään Ristaniitynkatua Ohrakujalle huomaamatta takaa tulevaa henkilöautoa. Auto ajoi noin 40 km/h, mutta ei ehtinyt jarruttamaan lainkaan. Jalankulkija menehtyi seuraavana päivänä. Kolmas kuolemaan johtanut jalankulkijaonnettomuus tapahtui Tesomankadun Tesoman valtatie liittymässä suojatiellä. Kuorma-auto lähti liikkeelle kääntyen vasemmalle Tesoman valtatielle, kun liikennevalot vaihtuivat vihreäksi. Kuljettaja ei huomannut suojatiellä olevaa jalankulkijaa. Jalankulkijoille paloi vihreä valo. Jalankulkija menehtyi seuraavan päivänä.

Kuolemaan johtanut yksittäinen polkupyöräonnettomuus sattui Automiehenkadun ja Leppästensuonkadun kiertoliittymässä. Pyöräilijä kääntyi kiertoliittymästä vasemmalle kääntyvässä kaarteessa oikealle, metsään johtavalle soratielle. Liittymän ja soratien yhtymäkohdassa on korkea reunakivi. Pyöräilijä lensi soratien reunasta kivikkoon. Pyöräilijä menehtyi ambulanssin tullessa paikalle.

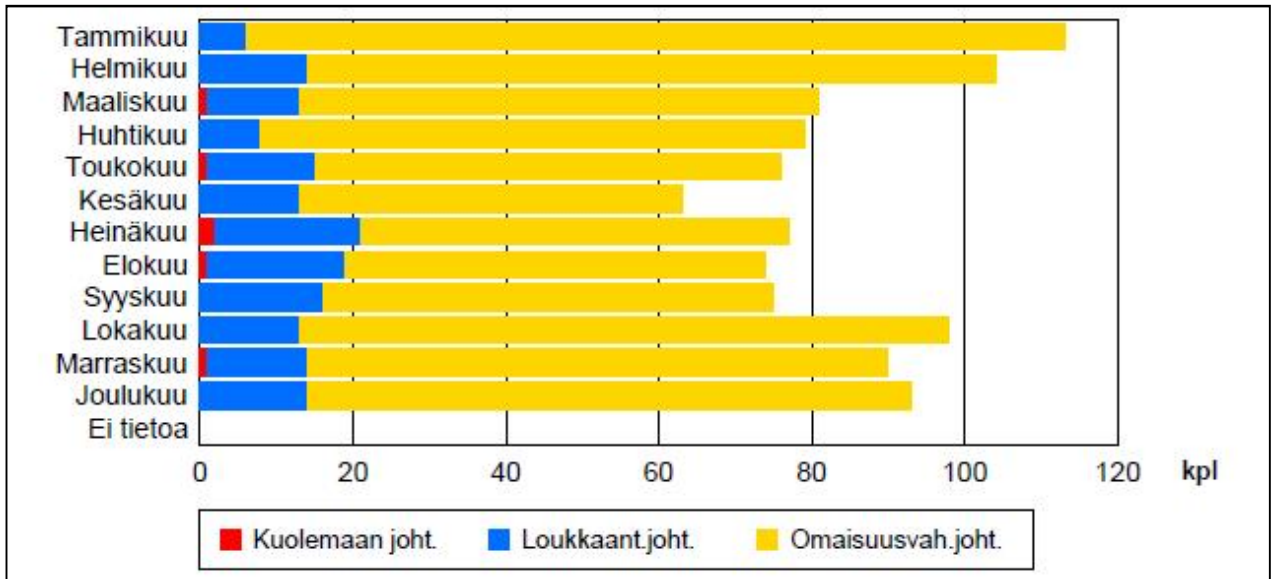
Moottoripyöräilijän kuolemaan johtanut henkilöauton ja moottoripyörän välinen risteämisjonnettomuus tapahtui Possijärvenkadun ja Turvesuonkadun liittymässä. Henkilöauto tuli vasemmalta Possijärvenkadulta kolmion takaa moottoripyöräilijän eteen, joka tuli Turvesuonkatua pohjoisesta. Henkilöauton kuljettaja pysähtyi ensin, mutta ei nähnyt moottoripyöräilijää vaan lähti ylittämään risteystä, jolloin törmäsi moottoripyöräilijään. Aurinko paistoi moottoripyöräilijän suunnasta. Moottoripyöräilijä menehtyi sairaalassa saamiinsa vammoihin neljäntenä päivänä.

Kuolemaan johtanut kohtaamisonnettomuus tapahtui Vt 9:llä Teiskontien rampeista noin 500 m pohjoiseen. Henkilöauto oli lähtenyt Teiskontieltä Helsingin suuntaan vievälle rampille ja tehnyt U-käännöksen rampin loppupäässä jatkaen matkaa kulkusuuntaansa nähden oikeanpuoleista vastaan tulevien kaistaa Jyväskylän suuntaan. Rekan ohitustilanteessa ensimmäinen henkilöauto ehti väistämään vastaan tulevan henkilöauton, mutta takana tullut henkilöauto ei onnistunut väistää vastaan tulevaa vaan törmäys tapahtui. Onnettomuudessa kuoli ohitustilanteessa ollut henkilöauton matkustaja. Kummankin auton kuljettajat loukkaantuivat vakavasti.

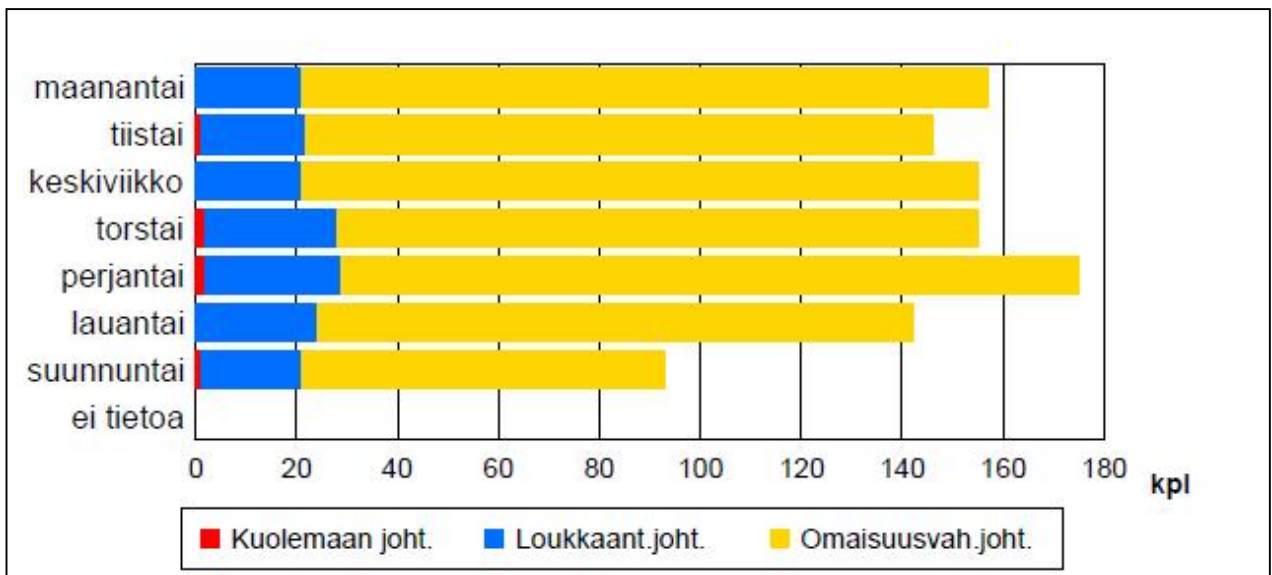
2 ONNETTOMUUSAJANKOHDAT 2011

Onnettomuuksia tapahtui eniten tammikuussa (11 %, 113 kpl) ja vähiten kesäkuussa (6 %, 63 kpl).

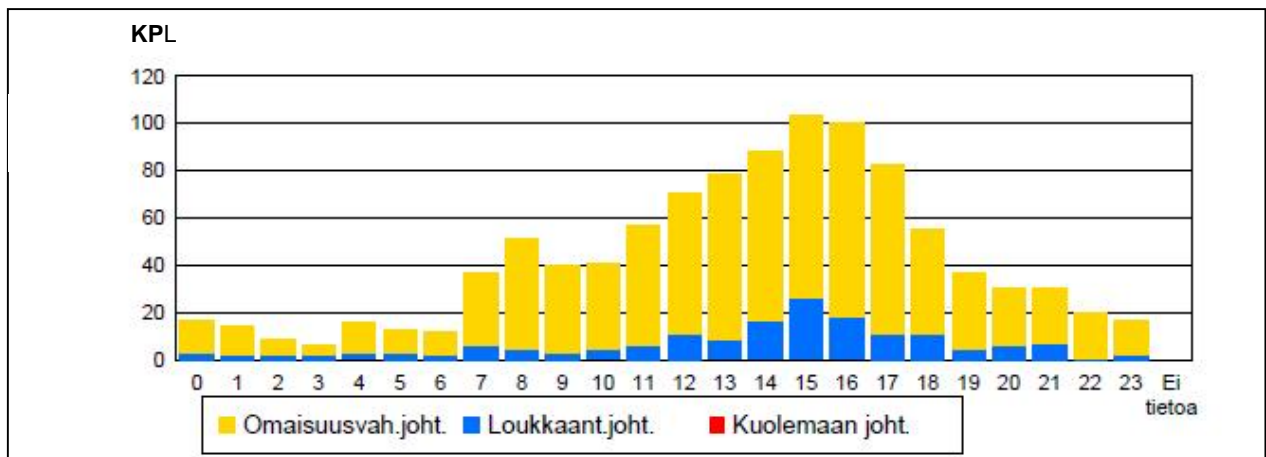
Yleisin tapahtumapäivä oli perjantai (17 %, 175 kpl). Vähiten onnettomuuksia sattui sunnuntaina (9 %, 93 kpl)



Kuva 2.1 Onnettomuudet kuukausittain



Kuva 2.2 Onnettomuudet viikonpäivittäin



Kuva 2.3 Onnettomuudet vuorokauden ajan mukaan

3 ONNETTOMUUSPAIKKA 2011

Onnettomuuksista tapahtui 75 % (765 kpl) katuverkolla ja 19 % (194 kpl) maanteillä. Yksityisteillä ja muilla liikennealueilla tapahtui 6 % (64 kpl) kaikista onnettomuuksista. Taajamissa tapahtui 86 % (880 kpl) onnettomuuksista.

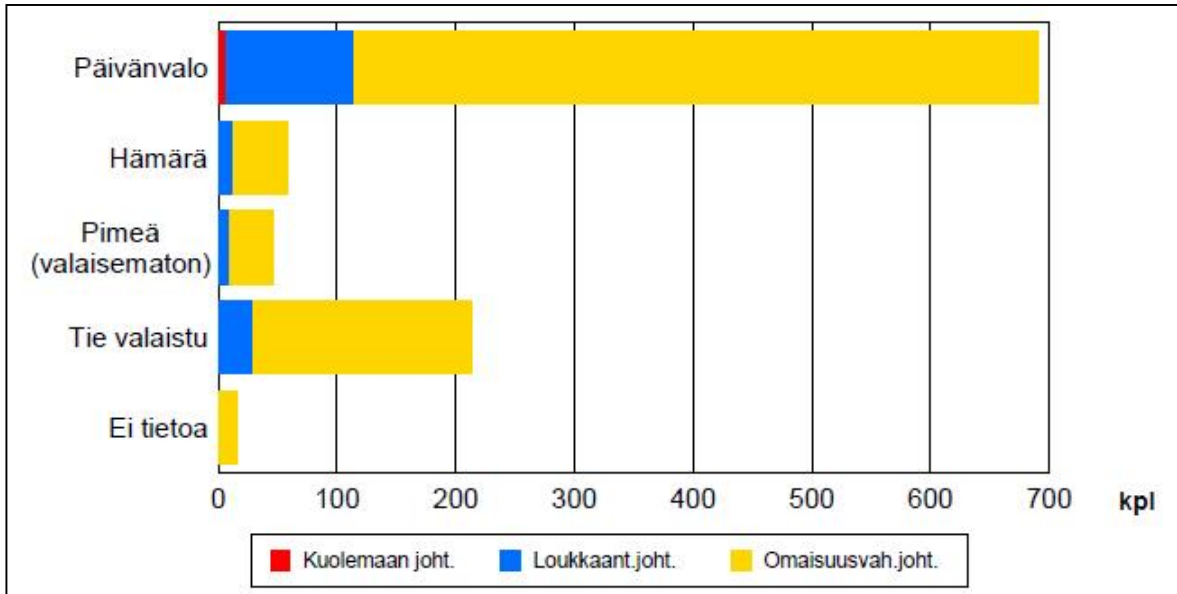
Maanteiden onnettomuuksista tapahtui pääväylillä eli valta- ja kantateillä 68 % (131 kpl) ja alempiluokkaisilla teillä 32 % (63 kpl).

Kaikista kevyen liikenteen onnettomuuksista tapahtui maanteillä 3 % ja katuverkolla 94 %. Henkilövahinkoon johtaneista kevyen liikenteen onnettomuuksista tapahtui maanteillä 3 % ja katuverkolla 93 %.

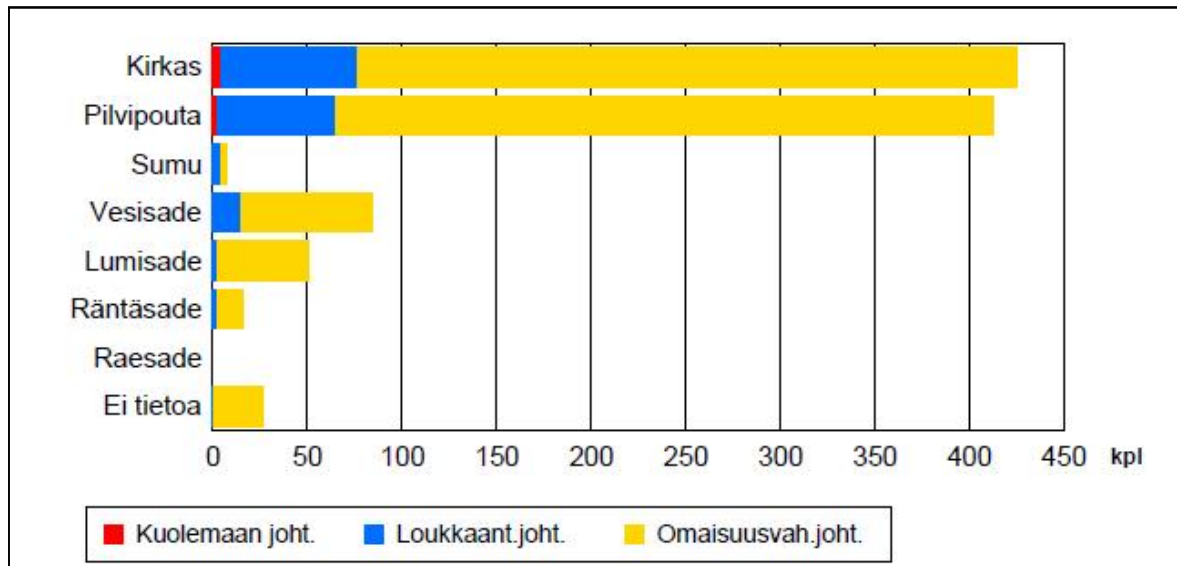
4 ONNETTOMUUSOLOSUHTEET 2011

Onnettomuudet tapahtuivat useimmiten hyvissä olosuhteissa. Useimmiten näkyvyys oli päivänvalossa hyvä ja tienpinta paljaana. Onnettomuushetkellä sää oli kirkas tai pilvipoutainen 82 % (838 kpl) onnettomuuksista. Vesisateella tapahtui 8 % (84 kpl) onnettomuuksista, lumi-, rae- tai räntäsateella 7 % (67 kpl) ja sumulla 1 % (7 kpl).

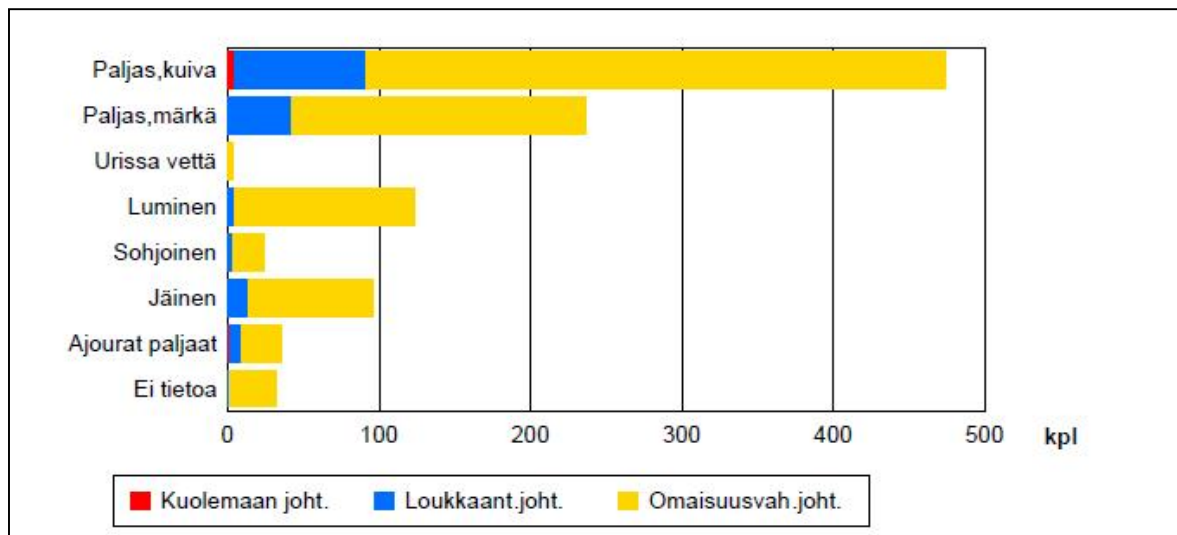
Tienpinta oli paljas ja kuiva 46 % (474 kpl) sekä paljas ja märkä tai urissa vettä 23 % (239 kpl) onnettomuuksista. Lumisella, sohjoisella tai jäisellä tiellä tai ajourien ollessa paljaana tapahtui 27 % (278 kpl) onnettomuuksista.



Kuva 4.1 Valoisuus onnettomuushetkellä



Kuva 4.2 Sää onnettomuushetkellä



Kuva 4.3 Tienpinta onnettomuushetkellä

5 ONNETTOMUUSLUOKKA 2011

5.1 Kaikki onnettomuudet

Yleisin onnettomuusluokka oli peräänajo-onnettomuus, joita oli 17 % (179 kpl) kaikista onnettomuuksista. Seuraavaksi yleisimmät onnettomuusluokat olivat risteämisonnettomuus (13 %, 131 kpl) ja yksittäisonnettomuus (13 %, 130 kpl).

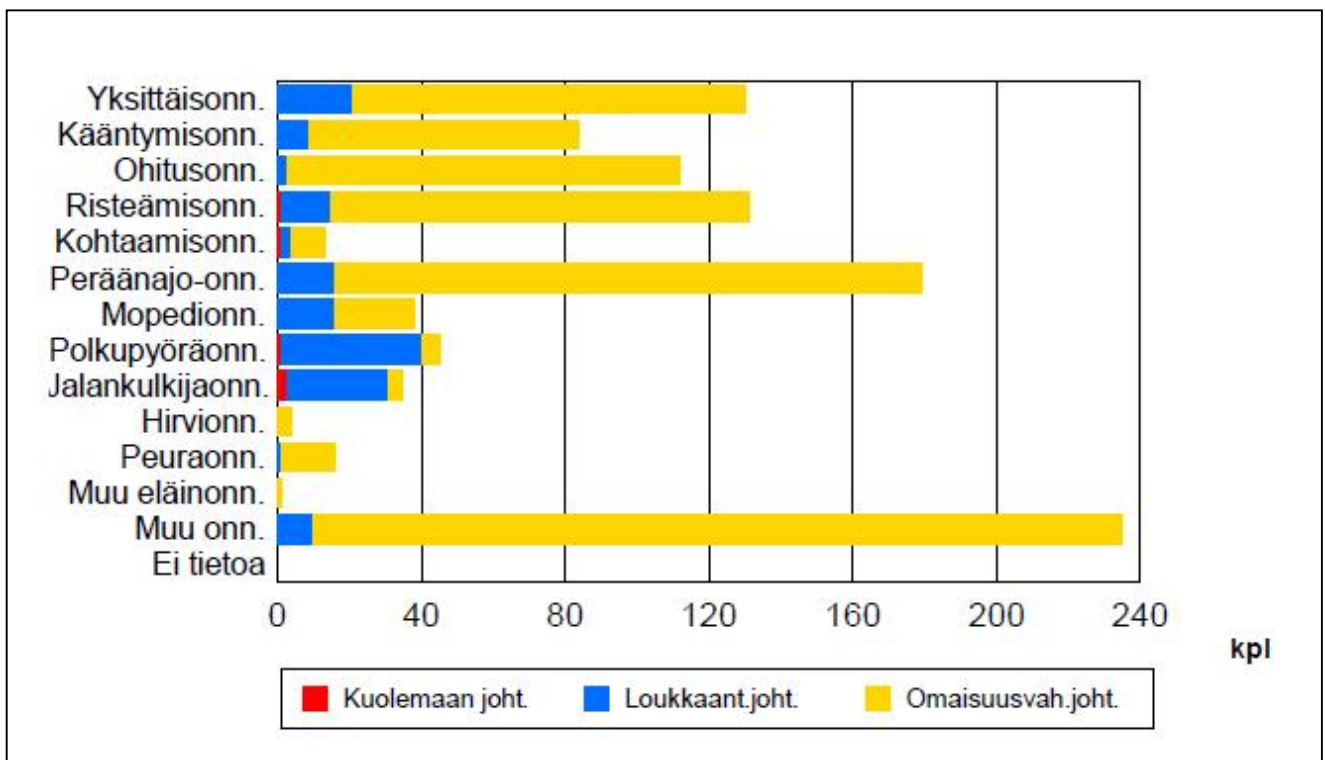
Eläinonnettomuuksia oli 2 % (21 kpl) kaikista onnettomuuksista ja niistä 1 kpl johti henkilövahinkoihin.

Kevyen liikenteen onnettomuuksia oli 12 % (118 kpl) kaikista onnettomuuksista.

- jalankulkijaonnettomuuksia oli 3 % (35 kpl)
- polkupyöräonnettomuuksia 4 % (45 kpl)
- mopo-onnettomuuksia 4 % (38 kpl).

Henkilövahinkoon johtaneista onnettomuuksista 52 % (87 kpl) oli kevyen liikenteen onnettomuuksia.

- jalankulkijaonnettomuuksia oli 19 % (31 kpl),
- polkupyöräonnettomuuksia 24 % (40 kpl) ja
- mopo-onnettomuuksia 10 % (16 kpl)
- jalankulkija- ja polkupyöräonnettomuuksissa oli osallisena mopo 2 kertaa.



Kuva 5. 1 Onnettomuusluokat kaikissa onnettomuuksissa

5.2 Onnettomuudet maantiellä

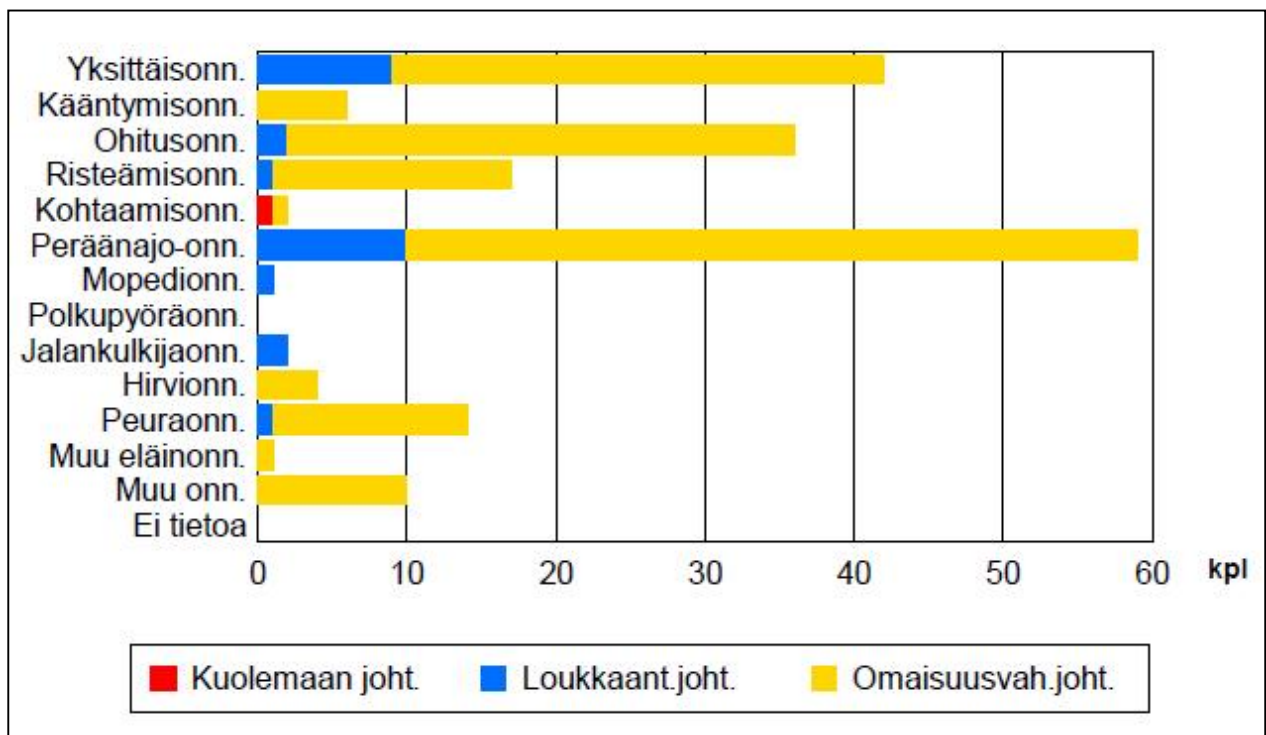
Maanteillä tapahtuneista onnettomuuksista yleisimmät luokat olivat peräänajo-onnettomuus (30 %, 59 kpl) ja yksittäisonnettomuus (22 %, 42 kpl).

Kevyen liikenteen onnettomuuksia oli 2 % (3 kpl) kaikista maanteillä tapahtuneista onnettomuuksista.

- jalankulkijaonnettomuuksia oli 1 % (2 kpl)
- polkupyöräonnettomuuksia 0 % (0 kpl)
- mopo-onnettomuuksia 1 % (1 kpl).

Maanteillä henkilövahinkoon johtaneista onnettomuuksista 11 % (3 kpl) oli kevyen liikenteen onnettomuuksia.

- jalankulkijaonnettomuuksia oli 11% (3kpl),
- polkupyöräonnettomuuksia 0 % (0 kpl)
- mopo-onnettomuuksia 4 % (1 kpl)..



Kuva 5.2 Onnettomuusluokat maantieverkon onnettomuuksissa

5.3 Onnettomuudet katuverkolla

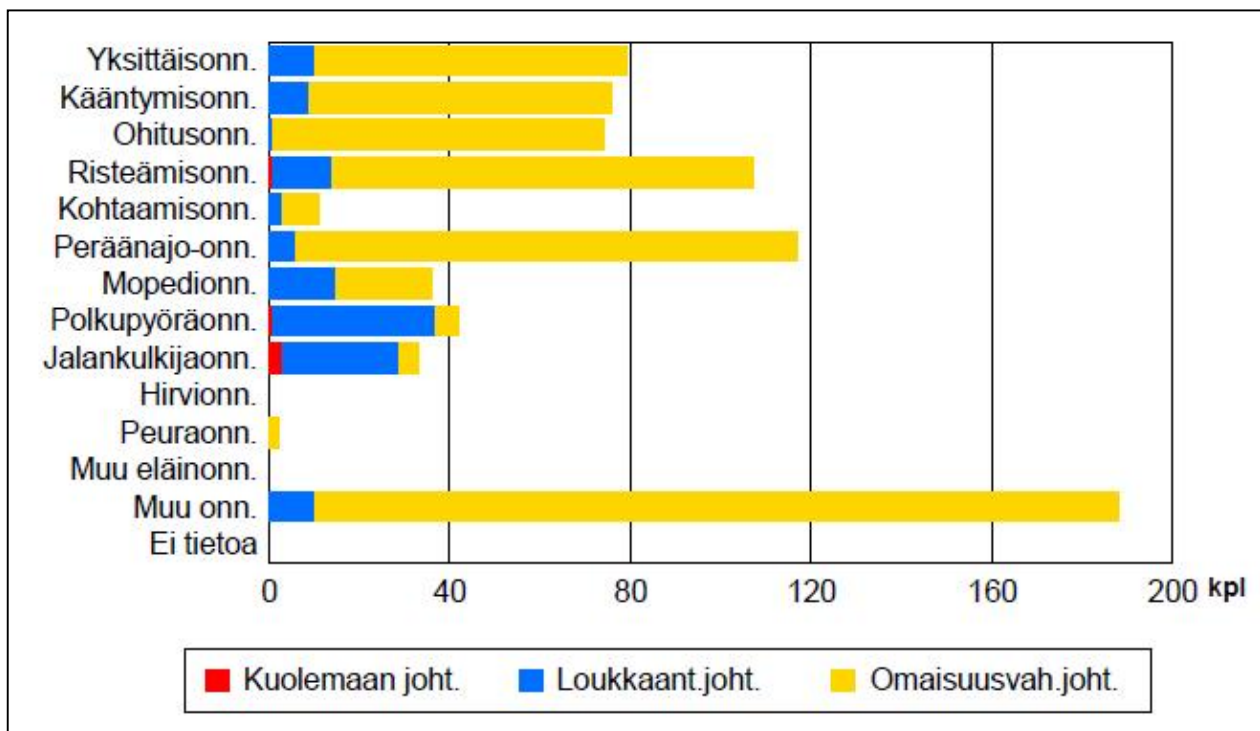
Katuverkolla tapahtuneista onnettomuuksista yleisimmät luokat olivat peräänajo-onnettomuus (15 %, 117 kpl) ja risteämisonnettomuus (14 %, 107 kpl).

Kevyen liikenteen onnettomuuksia oli 15 % (111 kpl) kaikista katuverkolla tapahtuneista onnettomuuksista.

- jalankulkijaonnettomuuksia oli 4 % (33 kpl)
- polkupyöräonnettomuuksia 5 % (42 kpl)
- mopo-onnettomuuksia 5 % (36 kpl).

Katuverkolla henkilövahinkoon johtaneista onnettomuuksista 60 % (81 kpl) oli kevyen liikenteen onnettomuuksia.

- jalankulkijaonnettomuuksia oli 22 % (19 kpl)
- polkupyöräonnettomuuksia 28 % (37 kpl)
- mopo-onnettomuuksia 11 % (15 kpl)



Kuva 5.3 Onnettomuusluokat katuverkon onnettomuuksissa

6 Onnettomuuskustannukset

Suomessa käytössä olevan onnettomuuskustannusmallin mukaan tieliikenneonnettomuuksien yksikkökustannukset (Tieliikenteen ajokustannusten yksikköarvot 2010) ovat henkilövahinkoon johtaneissa onnettomuuksissa noin 493 000 euroa ja omaisuusvahinkoon johtaneissa onnettomuuksissa noin 2 950 euroa.

Kuntien maksettavaksi onnettomuuskustannuksista kohdistuu noin 15-20 % mm. erilaisina sosiaali- ja terveystoimen menoina. Tarkasteltavalla alueella (Tampere) tapahtuneiden onnettomuuksien vuotuiset onnettomuuskustannukset olivat vuonna 2011 noin 84,3 milj.euroa, josta kunnan osuus on noin 16,8 milj.euroa.

LIITE 1. TIETOLÄHTEET, Käsitteet ja määritelmät

Tietolähteet

Tilastokeskus saa poliisiasian tietojärjestelmään (PATJA) tallennetut tieliikenneonnettomuustiedot poliisilta. Tiedot siirretään kihlakuntien poliisilaitoksilta keskitettyyn rekisteriin, josta uudet tiedot muokataan ja siirretään Tilastokeskuksen tietokoneelle kolme kertaa kuukaudessa. Jokaisen kuukauden aineistoa päivitetään vielä kolme kuukautta sen päättymisen jälkeen.

Tilastoitavan kuukauden tiedot ovat seuraavan kuukauden alussa Tilastokeskuksen käytettävissä. Tilastokeskus tarkastaa tiedot, tekee kihlakuntien poliisilaitoksiin lisäkyselyitä ja täydentää tietoja tarvittaessa muiden rekisterien tiedoilla. Tarkistetun aineiston pohjalta Tilastokeskus laatii tiedotteen ja taulukkopaketin. Tiedote on luettavissa esimerkiksi Tilastokeskuksen internet-palvelussa.

Tilastokeskus täydentää vuosiaineistoa kuolemansyytilaston tiedoilla kuolleista. Vuosiaineistoa täydennetään lisäksi tilastoitavaa vuotta seuraavan vuoden keväällä Liikenneviraston tiedoilla, tapahtumapaikasta ja henkilövahingoista sekä liikenneonnettomuuksien tutkijalautakuntien tiedoilla kuolemaan johtaneista rattijuopumusonnettomuuksista. Lisäksi tieliikenneonnettomuusaineistoa täydennetään vuosittain Liikenteen turvallisuusviraston ajokortti- ja moottoriajoneuvotiedoilla.

Peittävyys

Tilaston peittävyys kuolemaan johtaneitten onnettomuuksien osalta on sataprosenttinen. Ilmoittamista kontrolloidaan kuolinsyytödistusten avulla. Peittävyystä ja vakavuudesta johtuen liikennekuolemien kehityssuunta kuvaa onnettomuuksia varmemmin tieliikenneturvallisuuden kehitystä.

Peittävyys on henkilövahinkoon johtaneiden onnettomuuksien osalta noin 20-prosenttinen. Eri onnettomuustyyppien tietoon tulossa on eroja. Huonoin peittävyys on yksittäisonnettomuuksissa loukkaantuneista polkupyöräilijöistä. Puutteellisuudet johtuvat lähinnä siitä, etteivät onnettomuudet tule poliisin tietoon. Syy siihen, ettei onnettomuuksia ilmoiteta poliisille, on valtaosassa onnettomuuksia vahinkojen pienuus ja korvauksesta sopiminen. Puuttuvista loukkaantumiseen johtaneista onnettomuuksista valtaosa on lieviä loukkaantumisia, sillä tieliikennelaki velvoittaa ilmoittamaan onnettomuudesta poliisille vain, jos joku on loukkaantunut vakavasti.

Määritelmät

Tieliikenneonnettomuudet

Henkilö- tai omaisuusvahinkoon johtanut tapahtuma, joka on sattunut tieliikennelain mukaan yleiselle liikenteelle tarkoitettulla tai yleisesti liikenteeseen käytetyllä alueella ja jossa on osallisena ainakin yksi liikkuva kulkuneuvo. Tieliikennelaissa määriteltyjen ajoneuvojen lisäksi osallisiksi kulkuneuvoiksi luetaan myös raitiovaunu sekä juna tasoristeysonnettomuuksissa. Jalankulkijan kaatuminen ei ole liikenneonnettomuus, polkupyörällä (=ajoneuvo) kaatuminen on.

Onnettomuudessa kuollut

Henkilö, joka on kuollut onnettomuuden seurauksena 30 vuorokauden kuluessa onnettomuudesta.

Onnettomuudessa loukkaantunut

Henkilö, joka ei ole kuollut, mutta on saanut onnettomuudessa vammoja, jotka vaativat hoitoa tai tarkkailua sairaalassa, hoitoa kotona (sairauslomaa) tai operatiivista hoitoa, esimerkiksi tikkejä. Jos henkilö on saanut mustelmia, naarmuja tai muuta sellaista, joista ei aiheudu edellä mainittua hoitoa, häntä ei katsota loukkaantuneeksi.

Onnettomuuteen osallinen

Onnettomuuteen osallisiksi henkilöiksi katsotaan onnettomuuteen osallistuneet kulkuneuvojen kuljettajat ja jalankulkijat sekä kuolleet ja loukkaantuneet matkustajat. Eläin on eläinonnettomuuden osallinen.

Alkoholitapaus

Onnettomuus, jossa jonkun osallisen kuljettajan tai jalankulkijan on todettu (verikokeen tai puhalluskokeen tulos vähintään 0,5 promillea) tai vahvoin perustein epäillä olleen onnettomuushetkellä alkoholin vaikutuksen alaisena.

Rattijuopumustapaus

Onnettomuus, jossa moottoriajoneuvon kuljettajan on todettu (verikokeen tai puhalluskokeen tulos vähintään 0,5 promillea) tai vahvoin perustein epäillä olleen onnettomuushetkellä alkoholin vaikutuksen alaisena.

Kevyen liikenteen onnettomuus

Onnettomuus, jossa osallisena on ollut jalankulkija ja kulkuneuvo, polkupyöräilijä tai mopoilija.