

# LIIKENTEEN KEHITYS TAMPEREELLA VUONNA 2012

## Liikenneonnettomuusraportti



**SISÄLLYSLUETTELO**

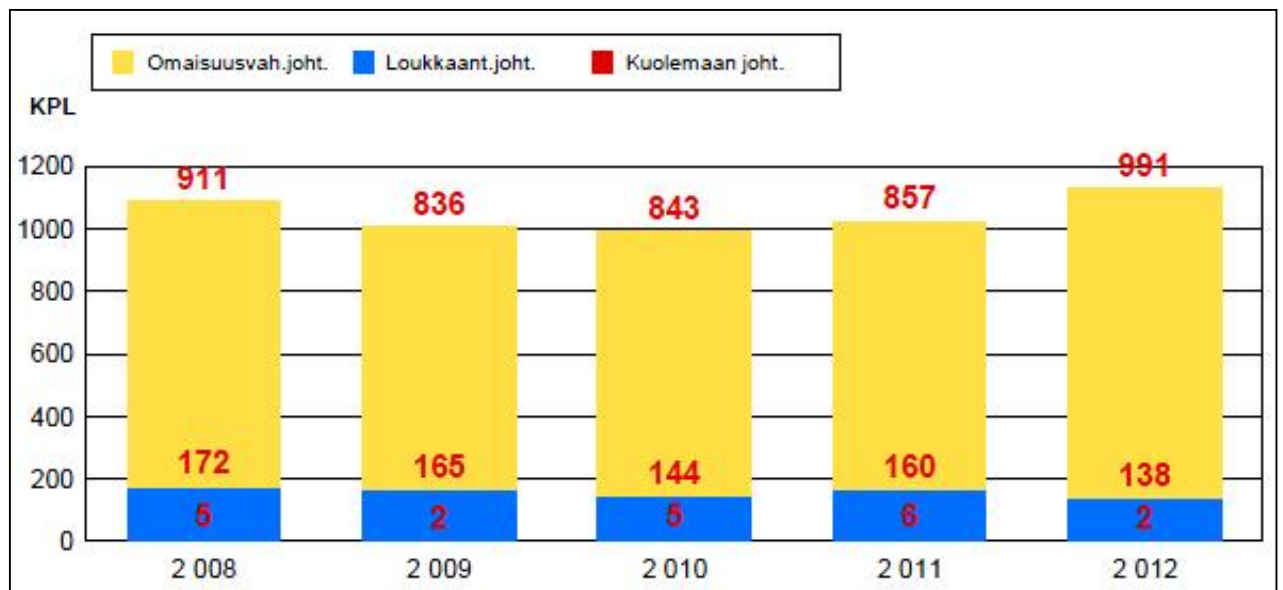
1. ONNETTOMUUSMÄÄRÄT JA NIIDEN KEHITYS	2
1.1 Yleistä	2
1.2 Pahimmat liittymät onnettomuusindeksin perusteella v. 2010- 2012	3
1.2.1 Kaikki liikenneonnettomuudet	3
1.2.2 Kevyen liikenteen onnettomuudet	4
1.3 Kuolemaan johtaneet onnettomuudet v. 2012	4
2. ONNETTOMUUSAJANKOHDAT 2012	5
3. ONNETTOMUUSPAIKKA 2012	6
4. ONNETTOMUUSOLOSUHTEET	6
5. ONNETTOMUUSLUOKKA 2012	8
5.1 Kaikki onnettomuudet	8
5.2 Onnettomuudet maantiellä	9
5.3 Onnettomuudet katuverkolla	10
6. ONNETTOMUUSKUSTANNUKSET	10
LIITE 1. TIETOLÄHTEET, Käsitteet ja määritelmät	11

Lisätietoja: Liikenneinsinööri Jukka Kyrölä  
Tampereen kaupunki, Kaupunkiympäristön kehittäminen  
Frenckellinaukio 2 B, PL 487, 33101 TAMPERE  
puh. 050 596 9178  
sähköposti: [jukka.kyrola@tampere.fi](mailto:jukka.kyrola@tampere.fi)

## 1. ONNETTOMUUSMÄÄRÄT JA NIIDEN KEHITYS

### 1.1 Yleistä

Tampereella tapahtui vuonna 2012 poliisin tietoon tulleita liikenneonnettomuuksia 1131 kpl. Onnettomuuksissa kuoli 2 henkilöä ja loukkaantui 177 henkilöä. Loukkaantumiseen johtaneita onnettomuuksia oli yhteensä 138 kpl. Alkoholi tai jokin muu huumaava aine oli mukana 86 liikenneonnettomuudessa (*Lähde: Poliisin tietojärjestelmä*).



Kuva 1.1 Onnettomuuksien kokonaismäärän kehitys vakavuuden mukaan



Kuva 1.3 12 edellisen kk:n aikana tapahtuneet henkilövahinkoon johtaneet onnettomuudet

## 1.2 Pahimmat liittymät onnettomuusindeksin perusteella v. 2010- 2012

### 1.2.1 Kaikki liikenneonnettomuudet

Taulukossa 1 on liittymien onnettomuusindeksit (indeksi  $\geq 3.6$ ). vuosien 2010–2012 aikana tapahtuneiden liikenneonnettomuuksien perusteella.

Pahin liittymä kyseisellä aikavälillä on ollut Teiskontien Kissanmaankadun liikennevalo-ohjattu liittymä. Siinä on tapahtunut 11 onnettomuutta. Onnettomuuksista 6 johti loukkaantumiseen, joista 3 oli polkupyöräonnettomuutta. 4 onnettomuutta on ollut peräänajoja ja 4 kääntymisonnettomuutta.

Teiskontien – Niihamankadun liikennevalo-ohjattu liittymä on ollut toiseksi pahin. Liittymässä on tapahtunut 15 onnettomuutta, joista 2 johti loukkaantumiseen. Onnettomuuksista 7 on ollut risteämisonnettomuuksia, 4 peräänajoja, 2 ohitusonnettomuutta, yksi yksittäisonnettomuus ja yksi muu onnettomuus.

Hämeenkadun – Rautatienkadun liikennevalo-ohjattu liittymä on onnettomuusindeksin perusteella ollut kolmanneksi vaarallisin. Liittymässä on tapahtunut 10 onnettomuutta, joista 3 on ollut loukkaantumiseen johtaneita jalankulkijaonnettomuuksia. Onnettomuuksista 3 on ollut peräänajoja, 1 risteämisonnettomuus, 2 ohitusonnettomuutta sekä yksi muu onnettomuus.

KATU 1	KATU 2	KUOLLEET	LOUKK.	OM.VAH.	YHT.	INDEKSI	v.2009-11 INDEKSI
TEISKONTIE	KISSANMAANKATU	0	6	5	11	7	4.2
TEISKONTIE	NIIHAMANKATU	0	2	13	15	4.6	5
HÄMEENKATU	RAUTATIENKATU	0	3	7	10	4.4	4.2
HERVANNAN VALTAVÄYLÄ	PEHKUSUONKATU	1	1	10	12	4	2.8
TEISKONTIE	TOIMELANKATU	0	3	5	8	4	3.2
HÄMEENKATU	ALEKSANTERINKATU	0	3	4	7	3.8	2.6
HÄMEENKATU	HATANPÄÄN VALTATIE	1	2	4	7	3.8	3.8
SAMMONKATU	SARVIJAAKONKATU	0	2	9	11	3.8	4
NUOLIALANTIE	HATANPÄÄN VALTATIE	0	3	3	6	3.6	2.8
HÄMEENKATU	NÄSILINNANKATU	0	2	8	10	3.6	2.4
TURVESUONKATU	POSSIJÄRVENKATU	1	2	3	6	3.6	1.6
TAMPEREEN VALTATIE	VUOLTEENKATU	0	2	8	10	3.6	3.6

*Taulukko 1. Onnettomuuksista lasketut liittymien onnettomuusindeksit vuosilta 2010 – 2012 sekä edellinen indeksi vuosilta 2009 - 2011 (Indeksi painottaa onnettomuuksien vakavuutta siten, että kuolemaan tai loukkaantumiseen johtaneen onnettomuuden kerroin on 1,0 ja omaisuusvahinkoon johtaneen onnettomuuden kerroin on 0,2)*

### **1.2.2 Kevyen liikenteen onnettomuudet**

Viidessä kevyen liikenteen kannalta pahimmassa liittymässä on jokaisessa tapahtunut kolme vakavaa onnettomuutta. Liittymistä kolme sijaitsee Hämeenkadun itäpäässä.

Hämeenkadun – Rautatienkadun liikennevalo-ohjatussa liittymässä on suojatiellä tapahtunut kolme loukkaantumiseen johtanutta jalankulkijaonnettomuutta.

Hämeenkadun – Aleksanterinkadun liikennevalo-ohjatussa liittymässä on tapahtunut kolme loukkaantumiseen johtanutta jalankulkijaonnettomuutta, joista kaksi suojatiellä.

Hämeenkadun – Hatanpään valtatie liittymän alueella on tapahtunut yksi kuolemaan johtanut jalankulkijaonnettomuus sekä kaksi loukkaantumiseen johtanutta jalankulkijaonnettomuutta, jotka tapahtuivat suojateiden ulkopuolella.

Sotilaankadun – Hervannan valtavyölyän rampin liikennevalo-ohjaamattomassa liittymässä on suojatiellä sattunut kaksi loukkaantumiseen johtanutta polkupyöräonnettomuutta ja yksi loukkaantumiseen johtanut jalankulkijaonnettomuus.

Liikennevalo-ohjatussa Teiskontien – Kissanmaankadun liittymässä on suojateilla tapahtunut kolme loukkaantumiseen johtanutta polkupyöräonnettomuutta.

### **1.3 Kuolemaan johtaneet onnettomuudet v. 2012**

Vuonna 2012 kuolemaan johtaneita onnettomuuksia tapahtui kaksi. Toinen onnettomuuksista oli yksittäisonnettomuus ja toinen oli peräänajo.

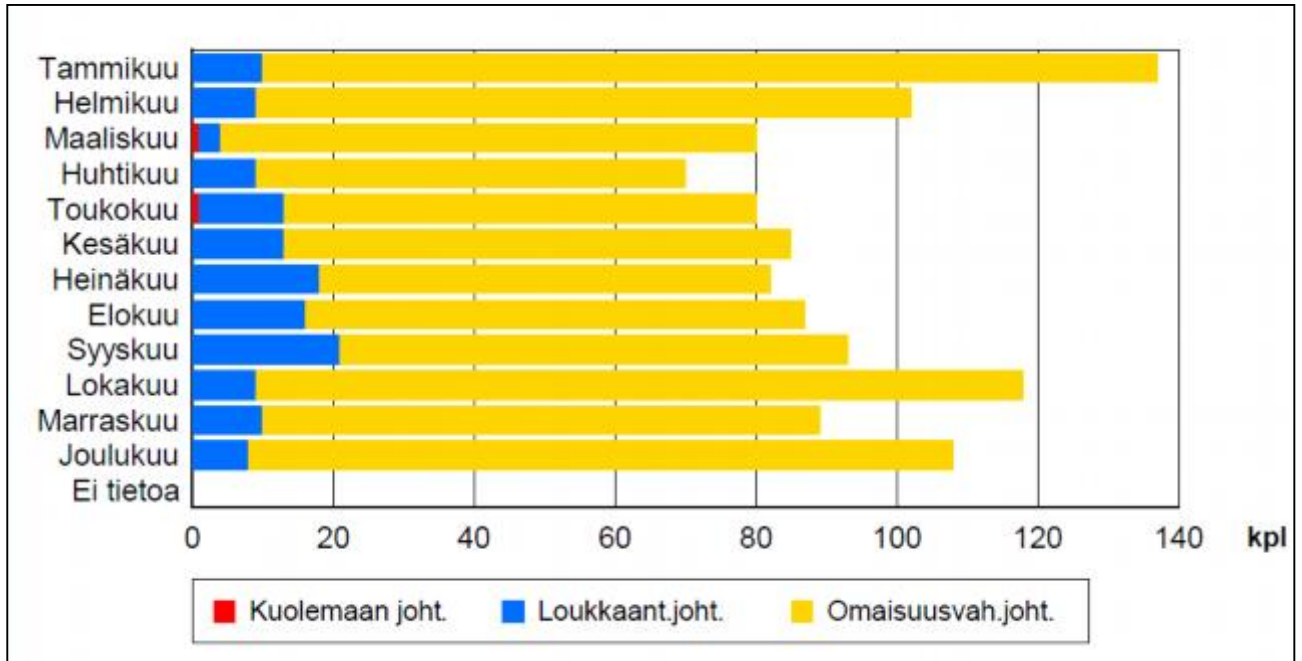
Kuolemaan johtanut yksittäisonnettomuus sattui Nokian moottoritiellä (Vt 12) ennen Pispalan valtatieä. Henkilöauto oli suistunut ohituksen jälkeen kovasta vauhdista ulos tieltä. Kuljettaja menehtyi sairaalassa saamiinsa vammoihin.

Hervannan valtavyölyän ja Pehkusuonkadun liittymässä tapahtui henkilöauton kuljettajan kuolemaan johtanut onnettomuus. Henkilöauto törmäsi liikennevaloissa edellä pysähtyneen henkilöauton perään, jonka seurauksena perään ajaneen henkilöauton kuljettaja menehtyi muutaman päivän jälkeen sairaalassa.

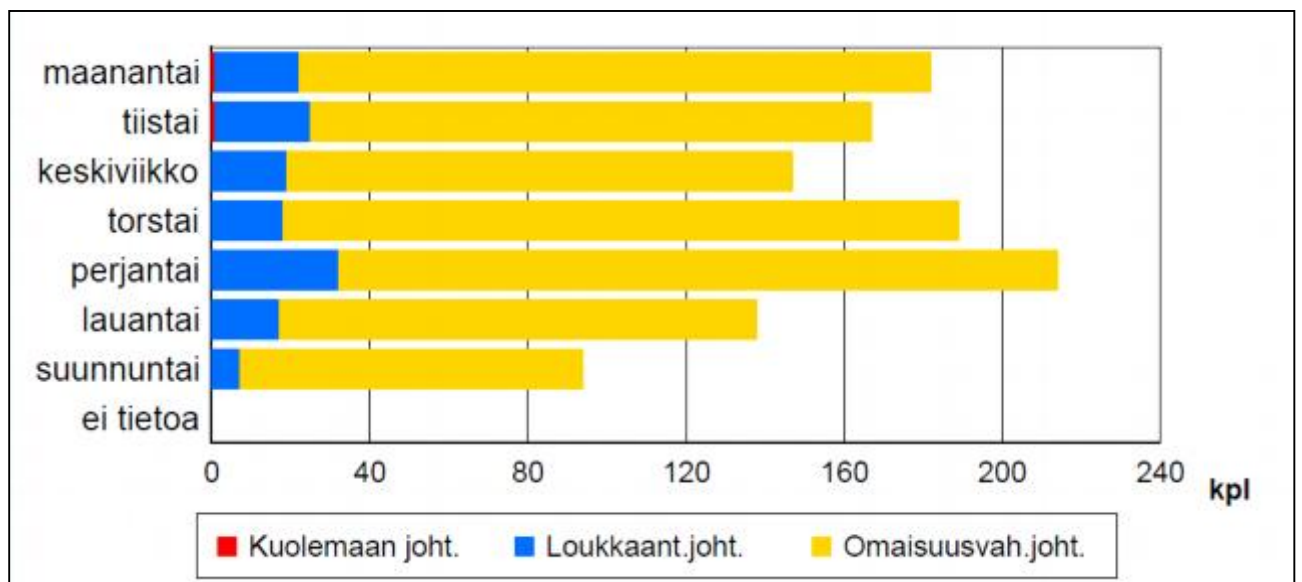
**2. ONNETTOMUUSAJANKOHDAT 2012**

Onnettomuuksia tapahtui eniten tammikuussa (12 %, 137 kpl) ja vähiten huhtikuussa (6 %, 70 kpl).

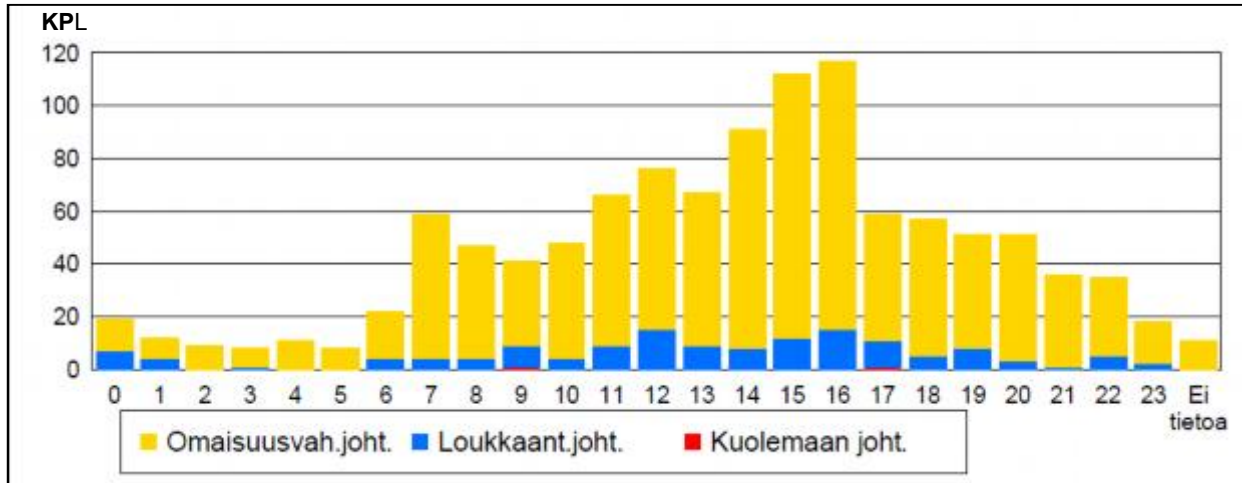
Yleisin tapahtumapäivä oli perjantai (19 %, 214 kpl). Vähiten onnettomuuksia sattui sunnuntaina (8 %, 94 kpl)



Kuva 2.1 Onnettomuudet kuukausittain



Kuva 2.2 Onnettomuudet viikonpäivittäin



Kuva 2.3 Onnettomuudet vuorokauden ajan mukaan

### 3. ONNETTOMUUSPAIKKA 2012

Onnettomuuksista tapahtui 71 % (799 kpl) katuverkolla ja 23 % (264 kpl) maanteillä. Yksityisteillä ja muilla liikennealueilla tapahtui 6 % (68 kpl) kaikista onnettomuuksista. Taajamissa tapahtui 82 % (922 kpl) onnettomuuksista.

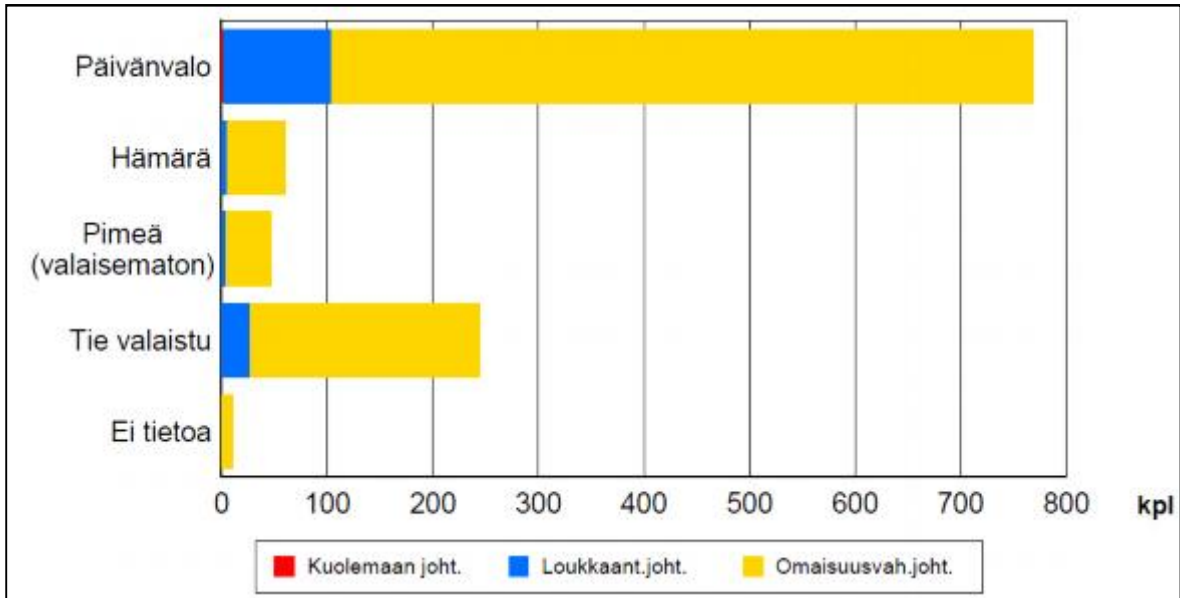
Maanteiden onnettomuuksista tapahtui pääväylillä eli valta- ja kantateillä 67 % (177 kpl) ja alempiluokkaisilla teillä 33 % (87 kpl).

Kaikista kevyen liikenteen onnettomuuksista tapahtui maanteillä 4 % ja katuverkolla 94 %. Henkilövahinkoon johtaneista kevyen liikenteen onnettomuuksista tapahtui maanteillä 5 % ja katuverkolla 95 %.

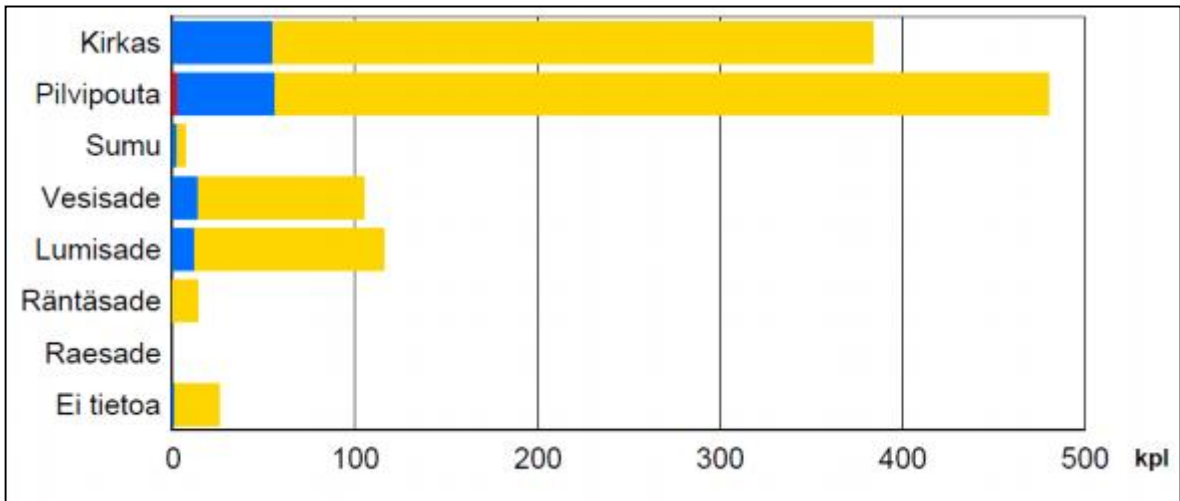
### 4. ONNETTOMUUSOLOSUHTEET 2012

Onnettomuudet tapahtuivat useimmiten hyvissä olosuhteissa. Useimmiten näkyvyys oli päivänvalossa hyvä ja tienpinta paljaana. Onnettomuushetkellä sää oli kirkas tai pilvi-poutainen 76 % (864 kpl) onnettomuuksista. Vesisateella tapahtui 9 % (105 kpl) onnettomuuksista, lumi-, rae- tai räntäsateella 11 % (130 kpl) ja sumulla 1 % (7 kpl).

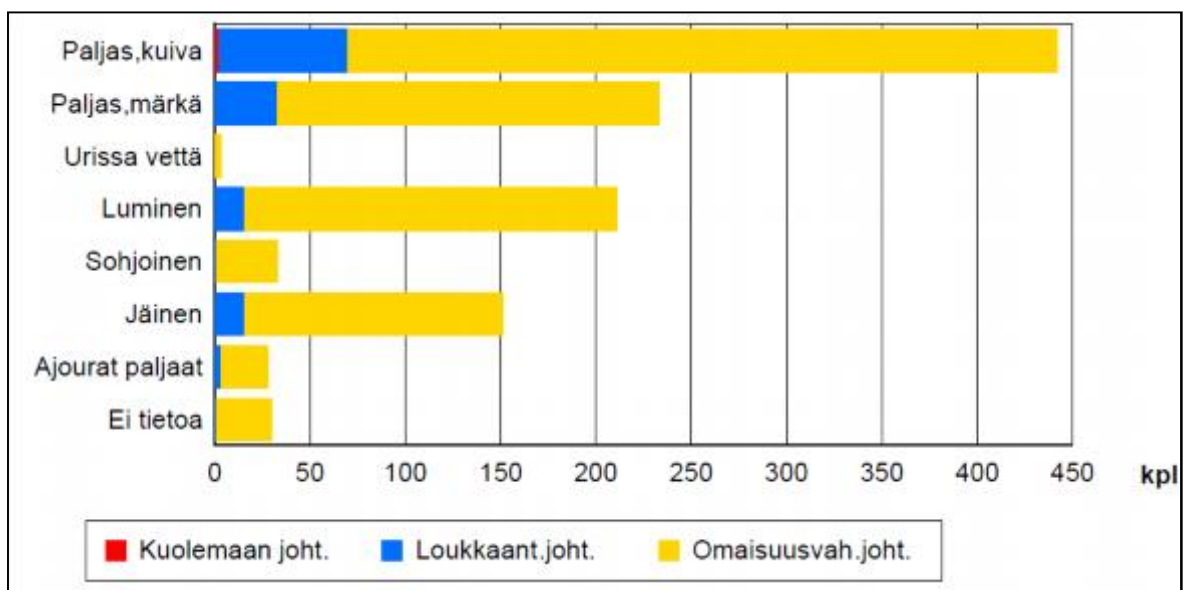
Tienpinta oli paljas ja kuiva 39 % (442 kpl) sekä paljas ja märkä tai urissa vettä 21 % (236 kpl) onnettomuuksista. Lumisella, sohjoisella tai jäisellä tiellä tai ajourien ollessa paljaana tapahtui 37 % (423 kpl) onnettomuuksista.



Kuva 4.1 Valoisuus onnettomuushetkellä



Kuva 4.2 Sää onnettomuushetkellä



Kuva 4.3 Tienpinta onnettomuushetkellä



## 5. ONNETTOMUUSLUOKKA 2012

### 5.1 Kaikki onnettomuudet

Yleisin onnettomuusluokka oli peräänajo-onnettomuus, joita oli 21 % (243 kpl) kaikista onnettomuuksista. Seuraavaksi yleisimmät onnettomuusluokat olivat risteämisonnettomuus (15 %, 169 kpl) ja yksittäisonnettomuus (13 %, 150 kpl).

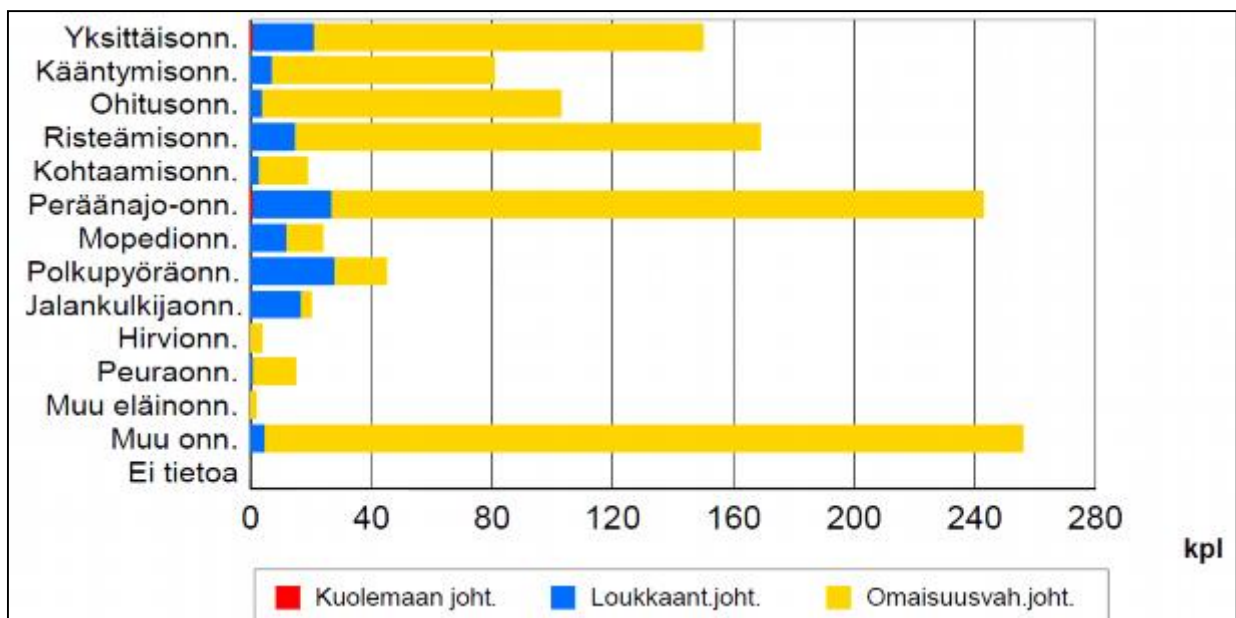
Eläinonnettomuuksia oli 2 % (21 kpl) kaikista onnettomuuksista ja niistä 1 kpl johti henkilövahinkoihin.

Kevyen liikenteen onnettomuuksia oli 9 % (101 kpl) kaikista onnettomuuksista.

- jalankulkijaonnettomuuksia oli 2 % (22 kpl)
- polkupyöräonnettomuuksia 5 % (55 kpl)
- mopo-onnettomuuksia 2 % (24 kpl)

Henkilövahinkoon johtaneista onnettomuuksista 42 % (59 kpl) oli kevyen liikenteen onnettomuuksia.

- jalankulkijaonnettomuuksia oli 12 % (16 kpl),
- polkupyöräonnettomuuksia 20% (31 kpl) ja
- mopo-onnettomuuksia 9 % (12 kpl)



Kuva 5.1 Onnettomuusluokat kaikissa onnettomuuksissa

### 5.2 Onnettomuudet maantiellä

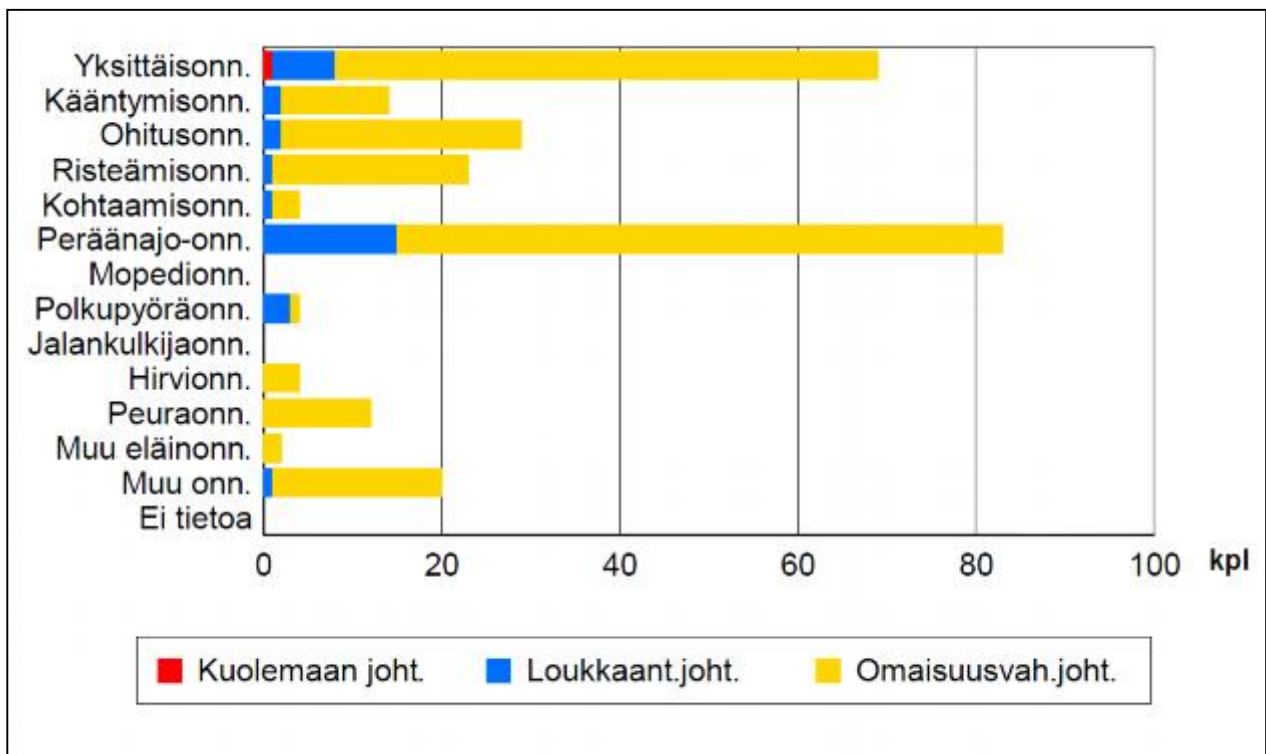
Maanteillä tapahtuneista onnettomuuksista (264 kpl) yleisimmät luokat olivat peräänajo-onnettomuus (31 %, 83 kpl) ja yksittäisonnettomuus (26 %, 69 kpl).

Kevyen liikenteen onnettomuuksia oli 2 % (4 kpl) kaikista maanteillä tapahtuneista onnettomuuksista.

- jalankulkijaonnettomuuksia oli 0 % (0 kpl)
- polkupyöräonnettomuuksia 2 % (4 kpl)
- mopo-onnettomuuksia 0 % (0 kpl)

Maanteillä henkilövahinkoon johtaneista onnettomuuksista 10 % (3 kpl) oli kevyen liikenteen onnettomuuksia.

- jalankulkijaonnettomuuksia oli 0 % (0 kpl)
- polkupyöräonnettomuuksia 10 % (3 kpl)
- mopo-onnettomuuksia 0 % (0 kpl)



Kuva 5.2 Onnettomuusluokat maantieverkon onnettomuuksissa

### 5.3 Onnettomuudet katuverkolla

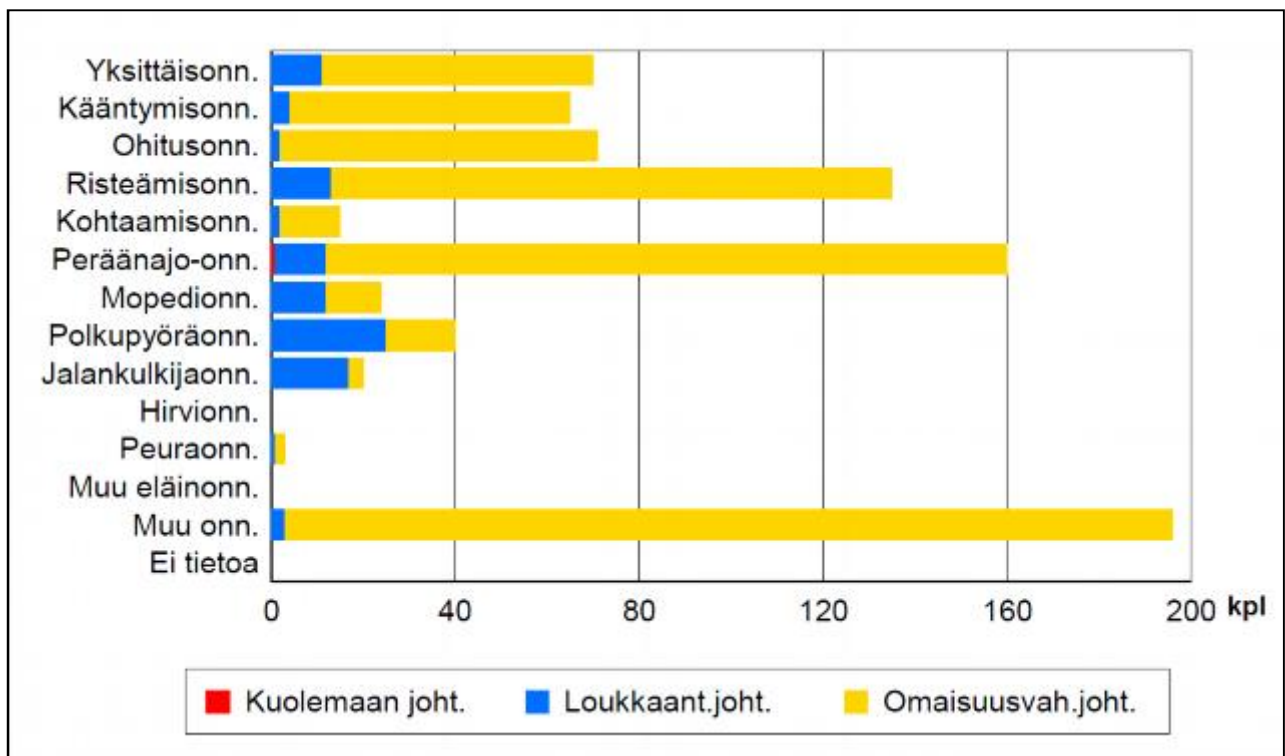
Katuverkolla tapahtuneista onnettomuuksista (799 kpl) yleisimmät luokat olivat peräänajo-onnettomuus (20 %, 160 kpl) ja risteämisonnettomuus (17 %, 135 kpl).

Kevyen liikenteen onnettomuuksia oli 12 % (97 kpl) kaikista katuverkolla tapahtuneista onnettomuuksista.

- jalankulkijaonnettomuuksia oli 3 % (22 kpl)
- polkupyöräonnettomuuksia 6 % (51 kpl)
- mopo-onnettomuuksia 3 % (24 kpl).

Katuverkolla henkilövahinkoon johtaneista onnettomuuksista 51 % (56 kpl) oli kevyen liikenteen onnettomuuksia.

- jalankulkijaonnettomuuksia oli 15 % (16 kpl)
- polkupyöräonnettomuuksia 26 % (28 kpl)
- mopo-onnettomuuksia 11 % (12 kpl)



Kuva 5.3 Onnettomuusluokat katuverkon onnettomuuksissa

## 6. ONNETTOMUUSKUSTANNUKSET

Suomessa käytössä olevan onnettomuuskustannusmallin mukaan tieliikenneonnettomuuksien yksikkökustannukset (Tieliikenteen ajokustannusten yksikköarvot 2010) ovat henkilövahinkoon johtaneissa onnettomuuksissa noin 493 000 euroa ja omaisuusvahinkoon johtaneissa onnettomuuksissa noin 2 950 euroa.

Kuntien maksettavaksi onnettomuuskustannuksista kohdistuu noin 15-20 % mm. erilaisina sosiaali- ja terveystoimen menoina. Tarkasteltavalla alueella (Tampere) tapahtuneiden onnettomuuksien vuotuiset onnettomuuskustannukset olivat vuonna 2012 noin 71,9 milj.euroa, josta kunnan osuus on noin 14,3 milj.euroa.

## **LIITE 1. TIETOLÄHTEET, Käsitteet ja määritelmät**

### **Tietolähteet**

Tilastokeskus saa poliisiasian tietojärjestelmään (PATJA) tallennetut tieliikenneonnettomuustiedot poliisilta. Tiedot siirretään kihlakuntien poliisilaitoksilta keskitettyyn rekisteriin, josta uudet tiedot muokataan ja siirretään Tilastokeskuksen tietokoneelle kolme kertaa kuukaudessa. Jokaisen kuukauden aineistoa päivitetään vielä kolme kuukautta sen päättymisen jälkeen.

Tilastoitavan kuukauden tiedot ovat seuraavan kuukauden alussa Tilastokeskuksen käytettävissä. Tilastokeskus tarkastaa tiedot, tekee kihlakuntien poliisilaitoksiin lisäkyselyitä ja täydentää tietoja tarvittaessa muiden rekisterien tiedoilla. Tarkistetun aineiston pohjalta Tilastokeskus laatii tiedotteen ja taulukkopaketin. Tiedote on luettavissa esimerkiksi Tilastokeskuksen internet-palvelussa.

Tilastokeskus täydentää vuosiaineistoa kuolemansyytilaston tiedoilla kuolleista. Vuosiaineistoa täydennetään lisäksi tilastoitavaa vuotta seuraavan vuoden keväällä Liikenneviraston tiedoilla, tapahtumapaikasta ja henkilövahingoista sekä liikenneonnettomuuksien tutkijalautakuntien tiedoilla kuolemaan johtaneista rattijuopumusonnettomuuksista. Lisäksi tieliikenneonnettomuusaineistoa täydennetään vuosittain Liikenteen turvallisuusviraston ajokortti- ja moottoriajoneuvotiedoilla.

### **Peittävyys**

Tilaston peittävyys kuolemaan johtaneitten onnettomuuksien osalta on sataprosenttinen. Ilmoittamista kontrolloidaan kuolinsyytödistusten avulla. Peittävyystä ja vakavuudesta johtuen liikennekuolemien kehityssuunta kuvaa onnettomuuksia varmemmin tieliikenneturvallisuuden kehitystä.

Peittävyys on henkilövahinkoon johtaneiden onnettomuuksien osalta noin 20-prosenttinen. Eri onnettomuustyyppien tietoon tulossa on eroja. Huonoin peittävyys on yksittäisonnettomuuksissa loukkaantuneista polkupyöräilijöistä. Puutteellisuudet johtuvat lähinnä siitä, etteivät onnettomuudet tule poliisin tietoon. Syy siihen, ettei onnettomuuksia ilmoiteta poliisille, on valtaosassa onnettomuuksia vahinkojen pienuus ja korvauksesta sopiminen. Puuttuvista loukkaantumiseen johtaneista onnettomuuksista valtaosa on lieviä loukkaantumisia, sillä tieliikennelaki velvoittaa ilmoittamaan onnettomuudesta poliisille vain, jos joku on loukkaantunut vakavasti.

## Määritelmät

### Tieliikenneonnettomuudet

Henkilö- tai omaisuusvahinkoon johtanut tapahtuma, joka on sattunut tieliikennelain mukaan yleiselle liikenteelle tarkoitettulla tai yleisesti liikenteeseen käytetyllä alueella ja jossa on osallisena ainakin yksi liikkuva kulkuneuvo. Tieliikenneläissa määriteltyjen ajoneuvojen lisäksi osallisiksi kulkuneuvoiksi luetaan myös raitiovaunu sekä juna tasoristeysonnettomuuksissa. Jalankulkijan kaatuminen ei ole liikenneonnettomuus, polkupyörällä (=ajoneuvo) kaatuminen on.

### Onnettomuudessa kuollut

Henkilö, joka on kuollut onnettomuuden seurauksena 30 vuorokauden kuluessa onnettomuudesta.

### Onnettomuudessa loukkaantunut

Henkilö, joka ei ole kuollut, mutta on saanut onnettomuudessa vammoja, jotka vaativat hoitoa tai tarkkailua sairaalassa, hoitoa kotona (sairauslomaa) tai operatiivista hoitoa, esimerkiksi tikkejä. Jos henkilö on saanut mustelmia, naarmuja tai muuta sellaista, joista ei aiheudu edellä mainittua hoitoa, häntä ei katsota loukkaantuneeksi.

### Onnettomuuteen osallinen

Onnettomuuteen osallisiksi henkilöiksi katsotaan onnettomuuteen osallistuneet kulkuneuvojen kuljettajat ja jalankulkijat sekä kuolleet ja loukkaantuneet matkustajat. Eläin on eläinonnettomuuden osallinen.

### Alkoholitapaus

Onnettomuus, jossa jonkun osallisen kuljettajan tai jalankulkijan on todettu (verikokeen tai puhalluskokeen tulos vähintään 0,5 promillea) tai vahvoin perustein epäillään olleen onnettomuushetkellä alkoholin vaikutuksen alaisena.

### Rattijuopumustapaus

Onnettomuus, jossa moottoriajoneuvon kuljettajan on todettu (verikokeen tai puhalluskokeen tulos vähintään 0,5 promillea) tai vahvoin perustein epäillään olleen onnettomuushetkellä alkoholin vaikutuksen alaisena.

### Kevyen liikenteen onnettomuus

Onnettomuus, jossa osallisena on ollut jalankulkija ja kulkuneuvo, polkupyöräilijä tai mopoilija.